

---

# RSJ - INVEST

---

VÝROČNÍ ZPRÁVA 2007

## OBSAH

- I. Výroční zpráva Společnosti za rok 2007
- II. Zpráva nezávislých auditorů
- III. Rozvaha
- IV. Podrozvaha
- V. Výkaz zisku a ztráty
- VI. Přehled o změnách ve vlastním kapitálu
- VII. Příloha k účetní závěrce
- VIII. Zpráva o vztazích mezi propojenými osobami



## Výroční zpráva Společnosti za rok 2007

### I. Základní údaje o obchodníku s cennými papíry

Název společnosti: RSJ Invest, a.s.

Sídlo: Keřová 7, 301 11 Plzeň

IČ: 00884855

### II. Údaje o vlastních akciích, základním kapitálu obchodníka s CP

- základní kapitál činí 27 000 000,- Kč (v roce 2001 došlo ke zvýšení základního kapitálu z 10 000 000,- Kč na 27 000 000,- Kč – den zápisu do OR je 10.10.2001, splaceno v plné výši);
- celkový objem emise 27 000 000,- Kč je rozdělen na 27 tis. ks akcií o jmenovité hodnotě 1 000,- Kč;
- akcie jsou na jméno, v listinné podobě, nejsou kótované;
- akcie jsou omezeně převoditelné – k převodu akcie na jinou osobu je nutný souhlas představenstva společnosti, akcionáři společnosti mají předkupní právo k akciím každý v poměru splacené jmenovité hodnoty svých akcií k základnímu kapitálu, které jsou povinni využít do 21 dnů po té, co se o volných akciích dozví;
- akcionář má právo na podíl na zisku společnosti (dividendě), který valná hromada podle výsledku hospodaření určila k rozdělení, právo účastnit se valné hromady, hlasovací právo, právo na likvidačním zůstatku;
- každých 1 000,- Kč jmenovité hodnoty představuje 1 hlas na valné hromadě;
- v předchozích letech nebyly vyplaceny žádné dividendy;
- o výplatě dividend rozhoduje na návrh představenstva valná hromada společnosti, tento návrh musí být přezkoumán dozorčí radou společnosti. Nárok na výplatu dividendy vzniká všem akcionářům k rozhodnému dni. Datum rozhodné pro výplatu dividend je datum konání valné hromady, která o výplatě rozhodla.

### III. Informace dle § 21 zákona č. 563/1991 Sb., o účetnictví

- a) o skutečnostech, které nastaly až po rozvahovém dni a jsou významné pro naplnění účelu výroční zprávy podle odstavce 1 – po rozvahovém dni nenastaly ve Společnosti žádné skutečnosti, které by byly významné pro naplnění účelu této výroční zprávy;
- b) o předpokládaném vývoji činnosti účetní jednotky – viz. níže;
- c) o aktivitách v oblasti výzkumu a vývoje – společnost neměla v této oblasti žádné aktivity;
- d) o aktivitách v oblasti ochrany životního prostředí a pracovněprávních vztazích – společnost dodržuje požadavky na ochranu životního prostředí, zdraví a bezpečnost práce dle českého zákonodárství;
- e) o tom, zda účetní jednotka má organizační složku podniku v zahraničí – společnost nemá organizační složku v zahraničí.

#### Řízení rizika a likvidity

Pro řízení rizika a likvidity Společnost vytvořila orgán – Investiční výbor. Výkonem činnosti Investičního výboru není dotčena pravomoc představenstva schvalovat dle požadavků právních předpisů strategii Společnosti ve věci účelu nabytí nástrojů, resp. jejich členění do obchodního nebo investičního portfolia. Předsedou Investičního výboru je předseda představenstva společnosti.

Členové investičního výboru jsou risk manager, vedoucí oddělení trading desk a jím jmenovaný pracovník a vedoucí oddělení portfolio management deriváty a jím jmenovaný pracovník.

Investiční výbor rozhoduje zejména ve smyslu Řádu kapitálové přiměřenosti, řízení rizik a likvidity o:

- návrhu strategie týkající se účelu nabytí nástrojů a tedy i jejich zařazení do příslušného portfolia (obchodního či investičního), přesunech nástrojů mezi portfolii (obchodním a investičním), volbě metody splatností či durací u obecného úrokového rizika, volbě metody pro výpočet kapitálového požadavku k obecnému úrokovému riziku, možnosti kompenzace opačných akciových nástrojů u obecného akciového rizika,
- vyjmutí měnové pozice v cizích měnách měnových futures obchodovaných na uznaných burzách z měnových pozic (metoda marží) u kapitálového požadavku k měnovému riziku,
- možnosti kompenzace komoditních nástrojů u kapitálového požadavku ke komoditnímu riziku možnosti kompenzace opčních nástrojů u kapitálového požadavku k opcím volbě zjednodušené metodě, metodě delta plus nebo metodě marží u kapitálového požadavku k opcím nápravě a postupu eliminujícího překročení limitů zpřísnění limitů strategií řízení rizik atd.



#### IV. Údaje o činnosti

Společnost působí na českém trhu jako obchodník s cennými papíry již od roku 1995. Společnost je zakládajícím členem České asociace obchodníků s cennými papíry. V roce 2005 se Společnost stala členem londýnské derivátové burzy Euronext.liffe, kde patří mezi velmi významné obchodníky a působí zde dokonce jako tvůrce trhu. V roce 2007 RSJ zobchodovala více než 23,5 miliónů finančních derivátových kontraktů.

Objem zákaznického majetku ve správě Společnosti k rozvahovému dni roku 2007 činil 995 627 tis. Kč. Společnost má v současnosti 43 zaměstnanců. Organizační uspořádání Společnosti, funkční náplně jednotlivých organizačních útvarů, základní systém řízení, pravomoci a odpovědnost vedoucích zaměstnanců a ostatních zaměstnanců Společnosti upravuje „Organizační řád Společnosti“.

Do skupiny RSJ patří dceřiná společnost RSJ PowerFunds Inc. PCC (dále PowerFunds), Správcem majetku na základě smlouvy o správě portfolia je společnost RSJ Invest. PowerFunds je členem chicagské derivátové burzy CBOT. Očekáváme, že se v roce 2008 PowerFunds stane i členem komoditní burzy v Chicagu – CME. PowerFunds je rozdělena do několika oddělených buněk (hedge fondů), které investují peněžní prostředky podle různých investičních strategií. Jedná se o fond STS High Yield zaměřený na obchodování s úrokovými deriváty na burze Euronext LIFFE, fond RSJ SmartBonds, zaměřený na investice do dluhopisů, RSJ NewMarkets, zaměřený na investování do akcií na rozvíjejících se trzích a novinkou v roce 2008 bude RSJ TurboEquities jehož předmětem činnosti bude nákup futures kontraktů na akciové indexy za účelem zvýšení výnosu vlivem pákového efektu.

Společnost RSJ Invest nabízí své služby především v oblasti správy majetku (asset management). Asset management RSJ Invest nabízí řešení od ochrany likvidních prostředků před inflací, zhodnocení dočasně volných finančních prostředků, až po netradiční investice na akciových trzích i prostřednictvím derivátových instrumentů. Pro své klienty vytváříme portfolia s různým stupněm poměru výnos/riziko. Zvláštní zájem je věnován hledání netradičních ziskových příležitostí na kapitálových trzích. Specifický přístup RSJ Invest v oblasti správy majetku omezuje nabídku služeb na bonitní klienty. Kvalifikovaným investorům pomáháme nalézat netradiční investiční příležitosti. Navrhujeme vhodné investiční strategie pro:

- soukromé osoby,
- Institucionální investory - firmy, obce, nadace i církve,
- fondy a instituce kolektivního investování.

Vzhledem ke specializaci na obchodování s deriváty se Společnost řadí k největším obchodníkům s cennými papíry v České republice. Společnost obchoduje s finančními deriváty na trzích v USA, Velké Británii, Německu, Austrálii, Japonsku a Kanadě. Nabízené služby kombinují původní know-how s metodami, které vycházejí z moderních poznatků finanční matematiky a teorie pravděpodobnosti.



Společnost obchoduje pouze s kontrakty kotovanými na burzách. V převážné míře jsou to na Chicago Mercantile Exchange (CME) kontrakty EuroDollar (ED) a 30 Days Fed Funds, na Euronext LIFFE kontrakty Euribor a Short Sterling a na Sydney Futures Exchange kontrakty 90-Day Bank Bills futures.

ED jsou kontrakty na LIBOR (London Interbank Offered Rate), což je tříměsíční úroková sazba na americký dolar, obchodují se s expirací až 10 let a velikost jednoho kontraktu je 1 000 000 USD.

EURIBOR jsou kontrakty na tříměsíční mezibankovní úrokovou sazbu v EUR. Velikost jednoho kontraktu je 1 000 000 EUR. Kontrakty se obchodují s expirací až 5 let.

Short Sterling (anglická libra) jsou kontrakty na tříměsíční mezibankovní úrokovou sazbu v GBP. Velikost jednoho kontraktu je 500 000 GBP. Kontrakty se obchodují s expirací až 5 let.

90-Day Bank Bills futures jsou kontrakty na tříměsíční mezibankovní úrokovou sazbu v AUD. Velikost jednoho kontraktu je 1 000 000 AUD. Kontrakty se obchodují s expirací až 5 let.

Se správou aktiv připravovaného fondu RSJ TurboEquities se předpokládá zvýšení objemu obchodování i s futures kontrakty na 20 akciových indexů na burzách Chicago Mercantile Exchange (Chicago), Chicago Board of Trade (Chicago), Eurex Deutschland (Frankfurt), Eurex Zurich (Zurich), Hong Kong Futures Exchange (Hong Kong), NYSE Euronext.LIFFE (London), NYSE Euronext.MATIF (Paris), Borsa Italiana (Milan), Stockholm Stock Exchange (Stockholm), ICE Futures US (New York), South African Futures Exchange (Johannesburg), Montreal Exchange (Montreal), Sydney Futures Exchange (Sydney), případně dalších.

Mezi doplňkové činnosti RSJ Invest patří například finanční konzultace a analýzy prováděné v rámci finanční služby obhospodařování majetku zákazníka. Pro podniky Společnost poskytovala doplňkovou službu podle §4 odst.3 písm.d) zákona o podnikání na kapitálovém trhu – přeměnu zaknihovaných akcií na listinné, spojenou s výkupem akcií a organizací jejich dražeb.

RSJ Invest, a.s. (dále jen „Společnost“) je obchodníkem s cennými papíry ve smyslu zákona č. 256/2004 Sb., o podnikání na kapitálovém trhu. Jako držitel licence České národní banky je společnost RSJ Invest, a.s. oprávněna poskytovat všechny hlavní i vedlejší investiční služby, kromě služby pronájmu bezpečnostních schránek.

Spektrum činnosti je možné obecně definovat s pomocí zákona č. 256/2004 Sb., o podnikání na kapitálovém trhu. Mezi hlavní investiční služby patří:

- a) přijímání a předávání pokynů týkajících se investičních nástrojů, a to ve vztahu k investičním nástrojům podle ustanovení § 3 odst. 1 písm. a), b), c) a d) téhož zákona
- b) provádění pokynů týkajících se investičních nástrojů na účet jiné osoby, a to ve vztahu k investičním nástrojům podle ustanovení § 3 odst. 1 písm. a), b), c) a d) téhož zákona,
- c) obchodování s investičními nástroji na vlastní účet, a to ve vztahu k investičním nástrojům podle ustanovení § 3 odst. 1 písm. a), b), c) a d) téhož zákona,

d) obhospodařování majetku zákazníka na základě smlouvy se zákazníkem, je-li součástí majetku investiční nástroj , a to ve vztahu k investičním nástrojům podle ustanovení § 3 odst. 1 písm. a), b), c) a d) téhož zákona,

e) upisování nebo umístování emisí investičních nástrojů, a to ve vztahu k investičním nástrojům podle ustanovení § 3 odst. 1 písm. a), b), c) a d) téhož zákona.

Jako doplňkové investiční služby lze uvést:

a) správa investičních nástrojů, a to ve vztahu k investičním nástrojům podle ustanovení § 3 odst. 1 písm. a), b), c) a d) téhož zákona,

b) úschova investičních nástrojů, a to ve vztahu k investičním nástrojům podle ustanovení § 3 odst. 1 písm. a), b), c) a d) téhož zákona,

c) poskytování úvěru nebo půjčky zákazníkovi za účelem umožnění obchodu s investičním nástrojem, na němž se poskytovatel úvěru nebo půjčky podílí, a to ve vztahu k investičním nástrojům podle ustanovení § 3 odst. 1 písm. a), b), c) a d) téhož zákona,

d) poradenská činnost týkající se investování do investičních nástrojů, a to ve vztahu k investičním nástrojům podle ustanovení § 3 odst. 1 písm. a), b), c) a d) téhož zákona,

e) provádění devizových operací souvisejících s poskytováním investičních služeb,

f) služby související s upisováním emisí investičních nástrojů, a to ve vztahu k investičním nástrojům podle ustanovení § 3 odst. 1 písm. a), b), c) a d) téhož zákona.

## V. Údaje o majetku a finanční situaci

Vybrané ukazatele (tis.Kč / %)	2006	2007
Hodnota aktiv	520 859	266 586
Vlastní kapitál	42 071	41 672
Hospodářský výsledek po zdanění	12 788	146
Aktiva na jednoho zaměstnance	21 702	7 205
Správní náklady na jednoho zaměstnance	1 333	1 276
Čistý hospodářský výsledek na jednoho zaměstnance	533	4
Rentabilita průměrných aktiv	-18,82 %	1,06 %
Rentabilita průměrného vlastního kapitálu	36,23 %	0,35 %
Rentabilita tržeb	21,78 %	0,21 %
Nákladovost tržeb	71,25 %	97,59 %
Mzdová náročnost tržeb	26,76 %	41,70 %
Zadluženost I	14,69 %	11,32 %
Zadluženost II	17,21 %	12,76 %
Kapitál ( celková výše )	15 762	25 879
Hodnota Tier 1	25 365	38 892
Odečitatelné položky od Tier 1	9 603	13 013
Kapitálový požadavek A	1 377	1 755
Kapitálový požadavek B	501	431
Kapitálová přiměřenost	67 %	95 %

Výnosy (v tis. Kč)	2006	2007
Poplatky a provize z obchodování s futures kontrakty	19 964	18 920
Poplatky za správu portfolia	38 205	49 821
Poplatky za přeměnu akcií, dražby a poradenské služby	552	1 250
Ostatní výnosy	1 668	1 770
<b>Celkem výnosy</b>	<b>60 389</b>	<b>71 761</b>

Přehled o změnách vlastního kapitálu za poslední čtyři účetní období:	Vlastní kapitál
2004	27 027 tis. Kč
2005	28 555 tis. Kč
2006	42 071 tis. Kč
2007	41 672 tis. Kč



## VI. Představenstvo v roce 2007

Jméno	funkce	od	do
Ing.Libor Winkler, CSc.	předseda	17.5.2001	dosud
Ing.Tomáš Janeček	člen	17.5.2001	dosud
Karel Janeček, PhD	člen	13.7.2006	dosud

### Ing. Libor Winkler, CSc.

Pracuje v pozici výkonného ředitele. Je absolvent Vysoké školy zemědělské v Brně, v letech 1990 – 93 se zabýval studiem matematické informatiky na Masarykově univerzitě. Je držitelem makléřské licence (kategorie I.,II.,III. ) od roku 1993. Má jedenáct let praxe na tuzemských a šest let na zahraničních finančních trzích jako hlavní makléř. Tři roky působil jako člen dozorčí rady u obchodníka s cennými papíry Katnek Securities, jeden rok jako jednatel a sedm let působí jako předseda představenstva společnosti RSJ Invest, a.s.

### Karel Janeček, PhD

Pracuje na pozici portfolio managera pro oblast derivátů Je absolvent Matematicko fyzikální fakulty University Karlovy v Praze - obor matematika a teorie pravděpodobnosti. Je také absolventem Bradley University, Peoria v USA – obor finance. V roce 2004 úspěšně dokončil postgraduální studium na Carnegie Mellon University, Pittsburgh v USA a získal titul PhD. Je držitelem Certifikátu Treasury Bond & Note Futures a Advanced Futures společnosti Carrfutures (New York). Je držitelem makléřské licence kategorie I., II., III. (od roku 1995 - kategorie I., II., od roku 2002 - kategorie III.). Má deset let praxe u společnosti RSJ Invest na pozicích makléř, portfolio manager, hlavní analytik. Dříve také působil jako matematický analytik v hedgovém fondu (Market Research,Ltd.). Čtyři roky byl členem dozorčí rady RSJ Invest, a.s., nyní je členem představenstva.

### Ing. Tomáš Janeček

Pracuje na pozici manažera řízení lidských zdrojů. Je absolventem VŠE v Praze se specializací na finance a obchodní právo. Je držitelem makléřské licence kategorie I., II., III. (od roku 1996 - kategorie I., II., od roku 2002 - kategorie III.) Má deset let praxe u společnosti RSJ Invest na pozicích makléře a portfolio managera. Zabývá se přednáškovou činností k problematice kapitálového trhu. Sedm let je členem představenstva společnosti RSJ Invest, a.s.

## VII. Dozorčí rada v roce 2007

Jméno	funkce	od	do
Ing. Václav Dejčmar	předseda	17.5.2001	dosud
Ing. Martin Kulhánek	člen	17.5.2001	dosud
Ing. Karel Janeček	člen	13.7.2006	dosud

### **Ing. Václav Dejčmar**

Je absolvent VŠE v Praze – obor finance a bankovníctví. Má deset let praxe ve vedoucích funkcích u společností zabývajících se informačními systémy, internetem a reklamou. Sedm let působí jako předseda dozorčí rady společnosti RSJ Invest, a.s.

### **Ing. Martin Kulhánek**

Pracuje na pozici vedoucího oddělení pro styk s klienty Praha a vedoucího oddělení dražeb. Je absolventem VŠE v Praze s hlavní specializací finance a bankovníctví a vedlejší specializací právo v podnikání. Má šest let praxe u společnosti RSJ Invest ve funkcích analytik a vnitřní auditor. Má pět let praxe u poradenské a auditorské společnosti Ernst & Young. Je sedm let místopředsedou dozorčí rady RSJ Invest, a.s.

### **Ing. Karel Janeček**

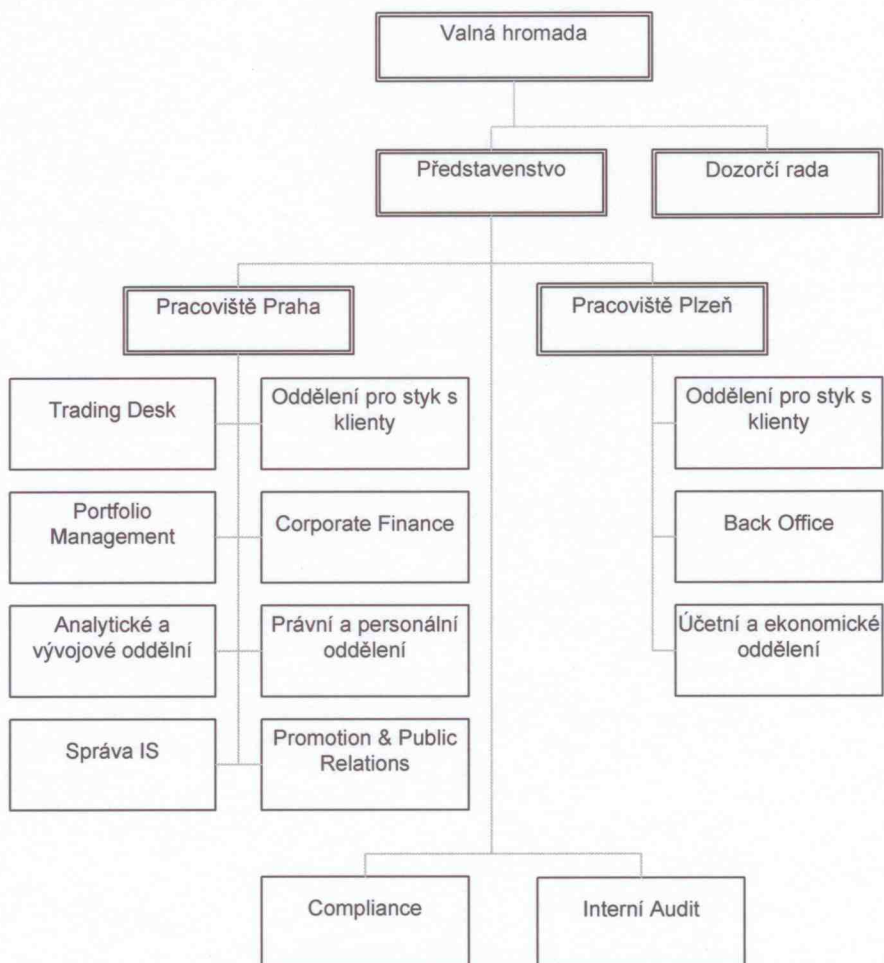
Pracuje v pozici výkonného ředitele pracoviště Plzeň. Je absolventem elektrotechnické fakulty VŠSE v Plzni. Má praxi ve vedoucích funkcích v několika dalších obchodních a finančních společnostech. Osm let působil jako jednatel a pět let jako místopředseda představenstva společnosti RSJ Invest, a.s. Nyní je členem dozorčí rady RSJ Invest, a.s.

**VIII. Členství statutárních orgánů v orgánech jiných společností:**

Ing. Tomáš Janeček

Název společnosti	funkce
JKT Technik, spol. s r.o.	jednatel

## IX. Organizační schéma společnosti



V Praze, dne 22. dubna 2008

Ing. Libor Winkler, CSc.  
předseda představenstva  
RSJ Invest, a.s.



**Plzeň spol. s r.o., Nepomucká 10, PSČ 326 00 Plzeň**

auditorské, daňové a poradenské služby  
člen PKF International  
osvědčení č. 219 KA ČR

## **ZPRÁVA**

**O ÚČETNÍ ZÁVĚRCE, O PROVĚRCE ZPRÁVY O VZTAZÍCH  
A O OVĚŘENÍ VÝROČNÍ ZPRÁVY SPOLEČNOSTI**

**RSJ Invest, a.s.**

**k 31. 12. 2007**

**duben 2008**



## ZPRÁVA NEZÁVISLÉHO AUDITORA

### Příjemce

Název: RSJ Invest, a.s.  
Sídlo: Keřová č. 7, Plzeň, PSČ 301 11  
IČO: 00 88 48 55  
Právní forma: akciová společnost

### Zpráva o účetní závěrce

Ověřili jsme přiloženou účetní závěrku společnosti **RSJ Invest, a.s.**, tj. rozvahu k rozvahovému dni **31.12. 2007**, výkaz zisku a ztráty, přehled o změnách vlastního kapitálu za účetní období 2007 a přílohu této účetní závěrky, včetně popisu použitých významných účetních metod. Údaje o společnosti **RSJ Invest, a.s.** včetně předmětu činnosti jsou uvedeny v bodě 1 Přílohy této účetní závěrky.

#### *Odpovědnost statutárního orgánu účetní jednotky za účetní závěrku*

Za sestavení a věrné zobrazení účetní závěrky v souladu s českými účetními předpisy odpovídá statutární orgán společnosti. Součástí této odpovědnosti je navrhnout, zavést a zajistit vnitřní kontroly nad sestavováním a věrným zobrazením účetní závěrky tak, aby neobsahovala významné nesprávnosti způsobené podvodem nebo chybou, zvolit a uplatňovat vhodné účetní metody a provádět dané situaci přiměřené účetní odhady.

#### *Odpovědnost auditora*

Naší úlohou je vydat na základě provedeného auditu výrok k této účetní závěrce. Audit jsme provedli v souladu se zákonem o auditorech a Mezinárodními auditorskými standardy a souvisejícími aplikačními doložkami Komory auditorů České republiky. V souladu s těmito předpisy jsme povinni dodržovat etické normy a naplánovat a provést audit tak, abychom získali přiměřenou jistotu, že účetní závěrka neobsahuje významné nesprávnosti. Audit zahrnuje provedení auditorských postupů, jejichž cílem je získat důkazní informace o částkách a skutečnostech uvedených v účetní závěrce. Výběr auditorských postupů závisí na úsudku auditora, včetně posouzení rizik, že účetní závěrka obsahuje významné nesprávnosti způsobené podvodem nebo chybou. Při posuzování těchto rizik auditor přihlídně k vnitřním kontrolám, které jsou relevantní pro sestavení a věrné zobrazení účetní závěrky. Cílem posouzení vnitřních kontrol je navrhnout vhodné auditorské postupy, nikoli vyjádřit se k účinnosti vnitřních kontrol. Audit též zahrnuje posouzení vhodnosti použitých účetních metod, přiměřenosti účetních odhadů provedených vedením i posouzení celkové prezentace účetní závěrky.

Domníváme se, že získané důkazní informace tvoří dostatečný a vhodný základ pro vyjádření našeho výroku bez výhrad.

#### *Výrok auditora*

Podle našeho názoru účetní závěrka podává věrný a poctivý obraz aktiv, pasiv a finanční situace společnosti RSJ Invest, a.s. k 31. 12. 2007 a nákladů, výnosů a výsledku jejího hospodaření za rok 2007 v souladu s českými účetními předpisy.



## Zpráva o zprávě o vztazích mezi propojenými osobami

Prověřili jsme též věcnou správnost údajů uvedených ve zprávě o vztazích mezi propojenými osobami společnosti **RSJ Invest, a.s.** k 31.12.2007. Za sestavení této zprávy o vztazích je zodpovědný statutární orgán společnosti. Naším úkolem je vydat na základě provedené prověrky stanovisko k této zprávě o vztazích. Prověrku jsme provedli v souladu s Mezinárodními auditorskými standardy vztahujícími se k prověrce a souvisejícími aplikačními doložkami Komory auditorů České republiky. Tyto standardy vyžadují, abychom plánovali a provedli prověrku s cílem získat střední míru jistoty, že zpráva o vztazích neobsahuje významné nesprávnosti. Prověrka je omezena především na dotazování pracovníků společnosti a na analytické postupy a výběrovým způsobem provedené prověření věcné správnosti údajů. Proto prověrka poskytuje nižší stupeň jistoty než audit. Audit zprávy o vztazích jsme neprováděli, a proto nevyjadřujeme výrok auditora.

**Na základě naší prověrky jsme nezjistili žádné významné věcné nesprávnosti údajů uvedených ve zprávě o vztazích mezi propojenými osobami společnosti RSJ Invest, a.s. k 31.12.2007.**

## Zpráva o výroční zprávě

Ověřili jsme též soulad výroční zprávy společnosti **RSJ Invest, a.s.** s výše uvedenou účetní závěrkou. Za správnost výroční zprávy je zodpovědný statutární orgán společnosti. Naším úkolem je vydat na základě provedeného ověření stanovisko o souladu výroční zprávy s účetní závěrkou. Ověření jsme provedli v souladu s Mezinárodními auditorskými standardy a souvisejícími aplikačními doložkami Komory auditorů České republiky. Tyto standardy vyžadují, aby auditor naplánoval a provedl ověření tak, aby získal přiměřenou jistotu, že informace obsažené ve výroční zprávě, které popisují skutečnosti, jež jsou též předmětem zobrazení v účetní závěrce, jsou ve všech významných ohledech v souladu s příslušnou účetní závěrkou. Jsme přesvědčeni, že provedené ověření poskytuje přiměřený podklad pro vyjádření výroku auditora.

**Podle našeho názoru jsou informace uvedené ve výroční zprávě společnosti RSJ Invest, a.s. k 31.12.2007 ve všech významných ohledech v souladu s výše uvedenou účetní závěrkou.**

V Plzni, dne 23. 4. 2008



Ing. Michael Ledvina

osvědčení o zápisu do  
seznamu auditorů č. 1375

A handwritten signature in blue ink, appearing to be "Michael Ledvina".

HZ Plzeň spol. s r.o.  
Nepomucká 10, Plzeň

osvědčení o zápisu do seznamu  
auditorských společností č. 219  
Ing. Michael Ledvina – jednatel

RSJ Invest, a.s.

Nekonsolidovaná rozvaha

Aktiva



	tis. Kč	31.12.2006	31.12.2007
1.	Pokladní hotovost, vklady u centrálních bank	209	88
3.	Pohledávky za bankami	200 264	57 419
	v tom: a) splatné na požádání	175 255	52 150
	b) ostatní pohledávky	25 009	5 269
4.	Pohledávky za nebankovními subjekty	294 095	174 046
	v tom: a) splatné na požádání	294 095	171 052
	b) ostatní pohledávky	0	2 994
6.	Akcie, podílové listy a ostatní podíly	107	122
8.	Účasti s rozhodujícím vlivem	209	181
	z toho: a) v bankách	0	0
	b) v ostatních subjektech	209	181
9.	Dlouhodobý nehmotný majetek	3 918	2 843
10.	Dlouhodobý hmotný majetek	9 359	9 774
11.	Ostatní aktiva	11 181	2 665
12.	Pohledávky z upsaného základního kapitálu	0	0
13.	Náklady a příjmy příštích období	1 517	19 448
	<b>Aktiva celkem</b>	<b>520 859</b>	<b>266 586</b>

Pasiva

	tis. Kč	31.12.2006	31.12.2007
4.	Ostatní pasiva	477 893	223 787
5.	Výnosy a výdaje příštích období	931	1 127
8.	Základní kapitál	26 273	26 273
	z toho: a) splacený základní kapitál	27 000	27 000
	b) vlastní akcie	- 727	- 727
10.	Rezervní fondy a ostatní fondy ze zisku	1 449	2 108
	z toho: a) povinné rezervní fondy a rizikové fondy	1 449	2 088
	b) ostatní rezervní fondy	0	0
	c) ostatní fondy ze zisku	0	20
13.	Oceňovací rozdíly	- 36	- 64
	z toho: a) z majetku a závazků	0	0
	b) ze zajišťovacích derivátů	0	0
	c) z přepočtu účastí	- 36	- 64
14.	Nerozdělený zisk nebo neuhrazená ztráta z předchozích období	1 561	13 209
15.	Zisk nebo ztráta za účetní období	12 788	146
	<b>Pasiva celkem</b>	<b>520 859</b>	<b>266 586</b>



RSJ Invest, a.s.

Podrozvaha

	tis.Kč	31.12.2006	31.12.2007
4.	Závazky z pevných termínových operací	- 22 254	15 597
7.	Hodnoty převzaté k obhospodařování	556 063	760 434
	<b>Podrozvahová pasiva celkem</b>	<b>533 809</b>	<b>776 031</b>



RSJ Invest, a.s.

Výkaz zisku a ztráty

	tis.Kč	31.12.2006	31.12.2007
1.	Výnosy z úroků a podobné výnosy	680	397
	z toho: úroky z dluhových cenných papírů	141	0
3.	Výnosy z akcií a podílů	8	9
4.	Výnosy z poplatků a provizí	58 721	69 991
5.	Náklady na poplatky a provize	2 998	10 443
<b>6.</b>	<b>Zisk nebo ztráta z finančních operací</b>	<b>- 1 205</b>	<b>- 622</b>
7.	Ostatní provozní výnosy	6	370
8.	Ostatní provozní náklady	912	2 199
9.	Správní náklady	31 996	47 226
	a) náklady na zaměstnance	15 714	29 188
	z toho: sociální a zdravotní pojištění	3 882	7 337
	b) ostatní správní náklady	16 282	18 038
11.	Odpisy, tvorba a použití rezerv a opravných položek k dlouhodobému hmotnému a nehmotnému majetku	5 929	8 436
<b>20.</b>	<b>Zisk nebo ztráta za účetní období z běžné činnosti před zdaněním</b>	<b>16 375</b>	<b>1 841</b>
24.	Daň z příjmu	3 587	1 695
<b>26</b>	<b>Zisk nebo ztráta za účetní období po zdanění</b>	<b>12 788</b>	<b>146</b>



RSJ Invest,a.s.

Přehled o změnách ve vlastním kapitálu

tis. Kč	Základní kapitál	Vlastní akcie	Rezerovní fond	Kapitál. fondy	Oceň. rozdíly	Nerozděl. zisk/ztráta min.let	Zisk/ztráta běžného roku	Vlastní kapitál celkem
<b>Stav k 31.12.2006</b>	<b>27 000</b>	<b>- 727</b>	<b>1 449</b>	<b>0</b>	<b>0</b>	<b>1 561</b>	<b>12 788</b>	<b>42 071</b>
Oceňovací rozdíly nezahr. do HV	0	0	0	0	- 64	0	0	- 64
Čistý zisk běžného období	0	0	0	0	0	0	146	146
Převody do fondů	0	0	639	500	0	0	- 1 139	0
Použití fondů	0	0	0	- 480	0	0	0	- 480
Ostatní změny	0	0	0	0	0	11 648	- 11 649	-1
<b>Stav k 31.12.2007</b>	<b>27 000</b>	<b>- 727</b>	<b>2 088</b>	<b>20</b>	<b>- 64</b>	<b>13 209</b>	<b>146</b>	<b>41 672</b>



**RSJ INVEST, a.s.**

**Keřová 7, 301 11 Plzeň**

**IČ: 00884855**

**PŘÍLOHA K ÚČETNÍ ZÁVĚRCE k 31.12.2007**

Obsah:

1. Všeobecné údaje
2. Uplatněné účetní metody
3. Použité finanční nástroje u úvěrového, tržního rizika
4. Účasti s rozhodujícím a podstatným vlivem
5. Významné položky uvedené v rozvaze
6. Významné položky uvedené ve výkazu zisku a ztráty
7. Finanční riziko
8. Vztahy se spřízněnými osobami
9. Události po datu účetní závěrky



# 1. Všeobecné údaje

## 1.1. Základní údaje o společnosti

**Název společnosti:** RSJ Invest, a.s. ( dále jen „Společnost“)

**Sídlo:** Keřová 7, 301 11 Plzeň

**IČ:** 00884855

**Zápis do OR:** 18.7. 2001, změna právní formy společnosti z RSJ Invest, spol. s r.o. (den zápisu do OR 31.5.1994) na RSJ Invest, a.s.  
Krajský soud v Plzni, oddíl B, vložka 932

## 1.2. Orgány společnosti

### Představenstvo:

Předseda: Ing. Libor Winkler, CSc.

Člen: Karel Janeček PhD.

Člen: Ing. Tomáš Janeček

### Dozorčí rada:

Předseda: Ing. Václav Dejčmar

Člen: Ing. Martin Kulhánek

Člen: Ing. Karel Janeček

## 1.3. Akcionáři společnosti:

Karel Janeček, PhD. podíl na základním kapitálu 21.211%

Ing. Libor Winkler, podíl na základním kapitálu 18.611%

Ing. Václav Dejčmar, podíl na základním kapitálu 15.000%

Ing. Tomáš Janeček, podíl na základním kapitálu 14.233%

Ing. Karel Janeček, podíl na základním kapitálu 13.241%

Ing. Martin Kulhánek, podíl na základním kapitálu 10.056%

Ing. Michal Šaňák, podíl na základním kapitálu 3.148%

Ing. Bronislav Kandřík, podíl na základním kapitálu 0.5%

Mgr. Martin Kabrhel, podíl na základním kapitálu 2%

(RSJ Invest, a.s., podíl na základním kapitálu 2% - vlastní akcie)

## 1.4 Předmět podnikání:

Předmětem podnikání je výkon činnosti obchodníka s cennými papíry v rozsahu povolení uděleného podle zvláštního zákona. Společnost poskytuje služby obchodníka s cennými papíry na základě licence vydané Komisí pro cenné papíry a členství na derivátové burze Euronext Liffe v Londýně.

## 2. Uplatněné účetní metody

Účetní závěrka, obsahující rozvahu, výkaz zisku a ztráty, přehled o změnách vlastního kapitálu a související přílohu, je sestavena v souladu se zákonem č. 563/1991 Sb. o účetnictví ( ve znění pozdějších předpisů), vyhláškou č. 501/2002 Sb. (ve znění pozdějších předpisů) vydanou Ministerstvem financí České republiky a českými účetními standardy pro finanční instituce.

### **Hlavní zásady vedení účetnictví:**

- peněžní prostředky klientů jsou vedeny na bankovních účtech oddělených od bankovních účtů Společnosti,
- na každé dispozici s peněžními prostředky a investičními instrumenty se podílejí dva oprávnění pracovníci rozdělení do skupiny A a B,
- struktura analytických účtů zajišťuje především:
  - oddělenou evidenci peněžních prostředků klientů a Společnosti,
  - oddělenou evidenci obchodů s investičními nástroji uzavřených pro klienty a obchodů s investičními nástroji uzavřených na vlastní účet Společnosti,
  - oddělenou evidenci pohledávek a závazků Společnosti souvisejících s poskytováním investičních služeb vůči jednotlivým klientům,
- k vypořádání obchodů s investičními nástroji uzavřených pro klienta jsou použity výhradně peněžní prostředky tohoto klienta,
- pracovníci pověřeni vedením účetnictví se podílí na plnění činností při zajištění rekonziliace a součinnosti vůči internímu a externímu auditorovi.

Okamžikem uskutečnění účetního případu je zejména okamžik nákupu a prodeje jednotlivých druhů finančních a investičních nástrojů, doložený denními pohyby na výpisech z obchodního systému Společnosti nebo na výpisech třetích osob, dále výplata nebo převzetí peněžních prostředků, nabytí nebo zánik vlastnictví, popř. práv k cizím věcem nebo vznik pohledávky nebo závazku, jejich změna nebo zánik.

Částky v účetní závěrce jsou zaokrouhleny na tisíce českých korun ( tis.Kč ), není-li uvedeno jinak.

Účetnictví Společnosti bylo do konce roku 2006 zpracovááno softwarem Money S3 vytvořeným společností Cíglar Software, a.s., od roku 2007 je vedeno v informačním systému Helios Orange společnosti LCS International, a.s. U účetních programů je průběžně prováděn upgrade.

### 2.1. Uplatnění nových účetních metod a postupů

S implementací nového informačního systému ( IS ) Helios Orange od 1.1.2007 došlo k zásadní změně ve zpracování tzv. klientského účetního okruhu, byl propojen IS Helios s Obchodním systémem II. – RSJ Invest.

V návaznosti na tuto skutečnost bylo třeba zcela změnit strukturu syntetických a analytických účtů ve vztahu k zákaznickému majetku, účty používané v tzv. provozním účetním okruhu zůstaly beze změny struktury.

#### **Při tvorbě účtů jsou nadále využívány tyto účtové skupiny:**

- účtová skupina 11 – Pokladní hodnoty
- účtová skupina 13 - Vklady, úvěry a ostatní závazky a pohledávky za bankami
- účtová skupina 31 - Pevné termínové operace
- účtová skupina 32 - Peníze na cestě
- účtová skupina 34 - Ostatní pohledávky a závazky
- účtová skupina 35 - Časové rozlišení, dohadné položky, uspořádací účet
- účtová skupina 36 - Realizovatelné cenné papíry a ostatní podíly
- účtová skupina 37 - Pohledávky a závazky z obchodování s cennými papíry a z emise vlastních cenných papírů
- účtová skupina 41 - Dlouhodobé finanční investice
- účtová skupina 43 - Dlouhodobý hmotný majetek a jeho pořízení
- účtová skupina 47 - Dlouhodobý nehmotný majetek a jeho pořízení
- účtová skupina 55 – Rezervní fondy a ostatní fondy ze zisku
- účtová skupina 56 - Základní kapitál a kapitálové fondy
- účtová skupina 57 – Převedený hospodářský výsledek
- účtová skupina 58 – Závěrkové účty

- účtová skupina 59 – Hospodářský výsledek ve schvalovacím řízení
- účtová skupina 61 - Náklady na finanční činnosti
- účtová skupina 63 – Správní náklady
- účtová skupina 66 – Ostatní provozní náklady
- účtová skupina 67 – Mimořádné náklady
- účtová skupina 68 - Daň z příjmů
- účtová skupina 71 – Výnosy z finančních činností
- účtová skupina 76 – Ostatní provozní výnosy
- účtová skupina 77 - Mimořádné výnosy
- účtová skupina 81 a 82 – Vnitropodnikové účty
- účtová skupina 95 – Pohledávky a závazky z pevných termínových operací
- účtová skupina 98 - Pohledávky a závazky z hodnot v úschově, správě, uložení a z obhospodařovaných hodnot
- účtová skupina 99 - Uspořádací a evidenční účty

**Jednotlivé účty jsou rozděleny podle své struktury do 5 skupin účtů:**

- účet 3. osoby ( banka 131, 133, OCP 313, 372, 373, zúčtování s trhy 379 ) – 17-ti místná struktura,
- účet klienta ( 375 ) – 9-ti místná struktura,
- účet klienta podrozvahový ( 951 a 952 open equity, 981 zákaznický majetek, 998 podkladová aktiva derivátů ) – 9-ti místná struktura s jiným obsahem pozic než má účet klienta,
- účet provozní ( rozvaha, výsledovka, počáteční a konečné účty rozvahné a podrozvahné ) – 6-ti místná struktura,
- účet speciální ( peníze na cestě 323, 810, převodní účty 820, evidenční účet 999100 ) – 8 pozic.

Pro správné fungování propojení obou systémů a pro tvorbu analytických účtů byla také vytvořena celá sada speciálních číselníků – číselník měn, 3. osob, specifikací 1 a 2, číselník instrumentů, transakcí, subjektů a číselník brokerských čísel.

Aby bylo možno automaticky účtovat téměř všechny případy v klientském účetním okruhu, bylo nutno vytvořit v systému Helios Orange celou sadu obchodních kontací.

Samotné účtování v tomto okruhu probíhá dle Implementační studie IS Helios Orange, která byla zpracována společností NESOS, a.s. a Metodikou obchodního účetnictví RSJ Invest, a.s. 2007.

Tyto rozsáhlé změny v účetnictví Společnosti však neměly žádný vliv na uspořádání položek Rozvahy, Výkazu zisků a ztrát a ani na uspořádání položek Podrozvahy proti roku 2006.

## 2.2. Cizí měny

K ocenění pohledávek a závazků v cizích měnách v průběhu běžného účetního období je používán k okamžiku uskutečnění účetního případu denní kurz vyhlášený Českou národní bankou. Veškerá cizoměnová aktiva a pasiva jsou k rozvahovému dni přeceněna kurzem ČNB střed k datu 31.12. ( případně se použije nejbližší předcházející vyhlášený kurz ).

Kurzové zisky a ztráty z přepočtu cizoměnových aktiv a pasiv připadajících Společnosti jsou vykazovány ve výkazu zisku a ztráty jako „Zisk nebo ztráta z finančních operací“ kromě oceňovacích rozdílů k cizoměnovým účastem s rozhodujícím nebo podstatným vlivem, které se účtují na účet 564100 a jsou součástí položky č.13 rozvahy „Oceňovací rozdíl z přepočtu účastí“.

Kurzové zisky a ztráty z přepočtu cizoměnových klientských aktiv a pasiv jsou v průběhu běžného účetního období vykazovány na rozvahovém uspořádacím účtu kurzových rozdílů s tím, že se ke dni sestavení účetní závěrky zaúčtují kurzové zisky nebo ztráty na účty nákladů ( 616000 ) nebo výnosů ( 716000 ) Společnosti.

## 2.3. Úrokové výnosy a náklady

Úrokové výnosy a náklady jsou účtovány ve výkazu zisku a ztráty v položce „Výnosy z úroků a podobné výnosy“ a „Náklady na úroky a podobné náklady“. Výnosové úroky zahrnují především úroky z termínovaných a běžných účtů a úroky z půjček zaměstnancům a akcionářům.



## 2.4. Výnosy z poplatků a provizí

Výnosy z provizí za zprostředkování obchodů pro klienty a s nimi související poplatky jsou účtovány k datu vypořádání obchodu a ve výkazu zisků a ztrát účtovány v položce „ Výnosy z poplatků a provizí“. Provize od třetích stran se účtují předpisem na základě obchodních podmínek smluvního vztahu s třetími stranami. Významnou část této položky tvoří provize za obhospodařování portfolia PowerFunds, Inc. PCC a odměny za „market making na Liffe“ ( DMM Stipend Euronext Liffe).

## 2.5. Dlouhodobý hmotný a nehmotný majetek

Dlouhodobým hmotným majetkem se rozumí majetek, jehož ocenění je vyšší než 40 tis. Kč a doba jeho použitelnosti je delší než 1 rok. V aktivech je tento majetek zachycen v účtové skupině 43.

Dlouhodobým nehmotným majetkem se rozumí majetek, jehož ocenění je vyšší než 60 tis. Kč a doba jeho použitelnosti je delší než 1 rok. V aktivech je tento majetek zachycen v účtové skupině 47.

Hmotný i nehmotný majetek se oceňují pořizovací cenou, jejíž součástí je samotná cena pořízení a dále všechny náklady nutné k pořízení a uvedení majetku do stavu způsobilosti k užívání.

Výše ročních odpisů hmotného majetku je rovna odpisům daňovým podle zákona č. 586/1992 Sb. o daních z příjmu (ve znění pozdějších předpisů) vzhledem k tomu, že předpokládaná doba životnosti se významně neodchyluje od doby odepisování dle zákona o daních z příjmů.

Jednotlivý majetek ( popř. soubor majetku ) je zařazen do odpisové skupiny dle §30.

Dlouhodobý hmotný majetek zařazený do užívání do 31.12.2004 je odepisován zrychleně dle §32, majetek zařazený do užívání po tomto datu je odepisován dle §31 rovnoměrně.

Speciálním případem je vlastnictví technických zhodnocení na nemovitě kulturní památce, Wratislavském paláci v Praze. Společnost vlastní také hmotný majetek neodepisovaný, kterým jsou umělecká díla.

Výše ročních odpisů nehmotného majetku je stanovena podle odpisového plánu po odhadovanou dobu životnosti majetku. Společnost vlastní pouze softwarové produkty nebo jejich technická zhodnocení, u kterých byla stanovena doba použitelnosti 36 měsíců, která odpovídá §32a zákona o daních z příjmů.

Technické zhodnocení zvyšuje vstupní cenu dlouhodobého hmotného nebo nehmotného majetku, jestliže je dokončeno a uvedeno do stavu způsobilého obvyklému užívání a současně jeho hodnota u jednotlivého majetku přesáhne limit 40 tis. Kč v daném zdaňovacím období.

Technické zhodnocení nedosahující tohoto limitu je účtováno přímo do nákladů, ve výkazu zisku a ztráty je součástí položky „Správní náklady“.

Společnost dále zachycuje v rozvaze tzv. „drobný“ hmotný a nehmotný majetek v pořizovací ceně nad 5 tis. Kč, který ovšem nedosahuje limitu pro dlouhodobý hmotný a nehmotný majetek. Tento drobný majetek také odepisuje podle odpisového plánu a uplatňuje tyto účetní odpisy jako výdaj na dosažení, zajištění a udržení zdanitelných příjmů.

Náklady na opravy a udržování hmotného majetku se účtují přímo do nákladů, ve výkazu zisku a ztráty jsou uvedeny jako součást položky „Správní náklady“.

## 2.6. Cenné papíry

Cenné papíry, o kterých je účtováno v aktivech Společnosti a které nejsou považovány za účasti s rozhodujícím nebo podstatným vlivem se dle zákona člení na cenné papíry k obchodování, k prodeji ( realizovatelné cenné papíry ) a cenné papíry držené do splatnosti. Cenné papíry jsou v rozvaze uvedeny v položce „ Akcie, podílové listy a ostatní podíly“.

Cenné papíry jsou v okamžiku pořízení oceněny pořizovací cenou, jež zahrnuje přímé transakční náklady, kterými jsou např. poplatky a provize makléřům, poradcům nebo burzám.

Cenné papíry k obchodování zahrnují finanční nástroje, které jsou určeny k aktivnímu obchodování na finančních trzích, k dosahování zisků z cenových rozdílů v krátkodobém časovém období.





Cenné papíry držené do splatnosti jsou finančními aktivy se stanovenou splatností, u nichž má Společnost úmysl a zároveň schopnost držet je do splatnosti.

Cenné papíry určené k prodeji jsou finanční aktiva, která Společnost nezařadila mezi cenné papíry k obchodování ani cenné papíry držené do splatnosti.

Cenné papíry určené k obchodování a prodeji jsou od okamžiku sjednání jejich nákupu do okamžiku sjednání jejich prodeje přeceňovány na reálnou hodnotu. Změny reálných hodnot jsou účtovány do výkazu zisku a ztráty v položce „Zisk nebo ztráta z finančních operací“. Při prodeji cenných papírů je rozdíl mezi oceněním cenných papírů v účetnictví a prodejní cenou v okamžiku vypořádání prodeje zúčtován do výkazu zisku a ztráty jako zisk nebo ztráta z prodeje cenných papírů v položce „Zisk nebo ztráta z finančních operací“.

Cenné papíry, o kterých je účtováno v aktivech Společnosti a které jsou považovány za účasti s rozhodujícím nebo podstatným vlivem, jsou oceněny v pořizovací ceně.

Cenné papíry klientů jsou účtovány na podrozvahových účtech a oceněny dle výše popsaných postupů.

## 2.7. Finanční deriváty

V roce 2002 získala společnost RSJ Invest, a.s. od Komise pro cenné papíry licenci na obchodování s finančními deriváty – futures. V roce 2007 Společnost obchodovala pouze s burzovními deriváty - úrokovými futures, a to pouze na účet klientů.

Na světových organizovaných trzích s finančními deriváty obchoduje společnost prostřednictvím MF Global Inc. ( dříve MAN FINANCIAL Ltd. a REFCO LLC).

O futures kontraktech se účtuje na základě výpisů od 3. osoby – MF Global Inc. Účtování probíhá automaticky na základě již připravených obchodních a bankovních kontaktů.

O jednotlivých nakoupených a prodaných kontraktech se účtuje v podrozvaze v účtové skupině 95 od okamžiku sjednání derivátu do okamžiku jeho vypořádání v hodnotě podkladového aktiva.

Jedná se o otevřené pozice klientů, které jsou zachyceny ve výkazu podrozvahových pasív v položce „Závazky z pevných termínových operací“.

Podkladová aktiva derivátů se zachycují v naběhlé hodnotě také v podrozvaze, v účtové skupině 99 - Jiné hodnoty v evidenci, ale nejsou zaznamenávány ve výkazu podrozvahy.

V účtové skupině 37 se evidují pohledávky z derivátů za 3. osobou ( MF Global Inc. ) souvztažně se závazky z derivátů vůči jednotlivým klientům, tzn. poplatky burze, úroky, zisky nebo ztráty z uzavření pozice, tzv. „Settlement“ a nebo se zde zachycují vypořádané změny reálných hodnot, tzv. „Futures margin“ proti účtům v účtové skupině 31 – Zúčtování marží.

Ve výkazu rozvahy jsou tyto operace vykázány v položce „Pohledávky za nebankovními subjekty“ a v položce „Ostatní pasiva“.

## 2.8. Náklady na zaměstnance a penzijní připojištění

Náklady na zaměstnance jsou součástí správních nákladů.

Společnost přispívá zaměstnancům na stravování 55% hodnotou 80,- Kč stravenky, v současné době přispívá také na penzijní připojištění zaměstnanců ve výši 3% hrubé mzdy. Tyto příspěvky jsou účtovány přímo do nákladů.

Od měsíce září roku 2007 Společnost poskytuje zaměstnancům také poukázky Flexi Pass od společnosti Sodexho Pass ČR, a.s. ve výši 1500,- Kč na jednoho zaměstnance měsíčně. Poukázky jsou propláceny ze sociálního fondu, případně z nedaňových nákladů Společnosti.

K financování státního důchodového plánu provádí Společnost pravidelné odvody do státního rozpočtu v zákonem stanovené výši.

## 2.9. Leasing

Závazky vyplývající z majetku užívaného na základě finančního leasingu jsou vedeny v podrozvahové evidenci, jejich výše činí k 31.prosinci 2007 **1.614 tis. Kč**. Leasingové splátky jsou časově rozlišovány do nákladů, jejich účtování se řídí splátkovým kalendářem, který je součástí leasingové smlouvy.

## 2.10. Spřízněné osoby

Spřízněné osoby jsou definovány takto:

- a) členové představenstva, dozorčí rady a vedoucí zaměstnanci Společnosti
- b) akcionáři s podílem přesahujícím 10% majetkové účasti na Společnosti a jimi ovládané společnosti
- c) osoby blízké (přímí rodinní příslušníci) členům představenstva, dozorčí rady a vedoucím zaměstnancům Společnosti
- d) společnosti, v nichž členové představenstva, dozorčí rady a vedoucí zaměstnanci Společnosti drží větší než 10% majetkovou účast

## 2.11. Následné události

Dopad událostí, které nastaly mezi rozvahovým dnem a dnem sestavení účetní závěrky je zachycen v účetních výkazech v případě, že tyto události poskytují doplňující důkazy o podmínkách, které existovaly k rozvahovému dni.

V případě, že mezi rozvahovým dnem a dnem sestavení účetní závěrky došlo k významným událostem zohledňujícím podmínky, které nastaly po rozvahovém dni, jsou důsledky těchto událostí popsány v příloze, ale nejsou zaúčtovány v účetních výkazech.

### 3. Použité finanční nástroje u úvěrového, tržního rizika

Jako člen burzy Euronext.Liffe se Společnost zaměřuje, s využitím vlastního obchodního systému, na správu portfolií movitějších individuálních investorů. Velkou část svých prostředků Společnost věnovala, stejně jako v předchozích letech, do technického zabezpečení a na rozvoj těchto systémů.

Kromě toho v uplynulém období Společnost věnovala nadále pozornost sledování a analýze investičních možností na zahraničních trzích z hlediska investování do tzv. „hedge funds“.

Společnost má vypracovanou směrnici pro řízení rizik. Za řízení rizik je zodpovědné „Oddělení řízení rizika“.

Pro řízení rizika a likvidity Společnost vytvořila orgán – Investiční výbor. Výkonem činnosti Investičního výboru není dotčena pravomoc představenstva schvalovat dle požadavků právních předpisů strategii Společnosti ve věci účelu nabytí nástrojů, resp. jejich členění do obchodního nebo investičního portfolia. Předsedou Investičního výboru je člen představenstva pověřený řízením oddělení portfolio management nederiváty.

Členové investičního výboru jsou risk manager, vedoucí oddělení trading desk a jím jmenovaný pracovník a vedoucí oddělení portfolio management deriváty a jím jmenovaný pracovník. Investiční výbor rozhoduje zejména ve smyslu Řádu kapitálové přiměřenosti, řízení rizik a likvidity.

Společnost RSJ Invest, a.s. obchoduje pouze s kontrakty kotovanými na burzách. V převážné míře se jedná na Chicago Mercantile Exchange (CME) o kontrakty EuroDollar (ED) a 30 Days Fed Funds, na Euronext LIFFE o kontrakty Euribor a Short Sterling a na Sydney Futures Exchange o kontrakty 90-Day Bank Bills futures.

ED jsou kontrakty na LIBOR (London Interbank Offered Rate), což je 3 měsíční úroková sazba na americký dolar, které se obchodují s expirací až 10 let a velikost jednoho kontraktu je 1 milión amerických dolarů.

EURIBOR jsou kontrakty na 3 měsíční mezibankovní úrokovou sazbu v EUR. Velikost jednoho kontraktu je 1 milión EUR. Kontrakty se obchodují s expirací až 5 let.

Kontrakty na Short Sterling (anglickou libru) jsou kontrakty na 3 měsíční mezibankovní úrokovou sazbu v anglických librách. Velikost jednoho kontraktu je 500.000,- anglických liber. Kontrakty se obchodují s expirací až 5 let.

90-Day Bank Bills futures jsou kontrakty na 3 měsíční mezibankovní úrokovou sazbu v australských dolarech. Velikost jednoho kontraktu je 1 milión AUD. Kontrakty se obchodují s expirací až 5 let.

### 4. Účasti s rozhodujícím a podstatným vlivem

Společnost RSJ Invest, a.s. má účast s rozhodujícím vlivem v PowerFunds, Inc. PCC, Port Louis, Mauritijská republika.

Společnost formálně vstoupila do fondu již v roce 2005, kdy koupila managerskou akcii v nominální hodnotě 10.000,- USD, a také byla s tímto fondem uzavřena Smlouva o obhospodařování portfolií a o zprostředkování neveřejné nabídky akcií společnosti PowerFunds, Inc. PCC a o výkonu některých dalších činností.

Smlouva byla fakticky naplněna v roce 2006 - souhlas depozitáře, otevření bankovních účtů u HSBC Offshore Banking Unit, Mauritijská republika.

K datu sestavení účetní závěrky má Společnost pohledávku za PowerFunds, Inc. PCC z titulu neuhrazených provizí za rok 2007 v souhrnné výši 59.955,75 EUR a 20.430,- USD.

## 5. Významné položky uvedené v rozvaze (v tis. Kč)

### 5.1. Pohledávky za bankami

	tis. Kč	31.12.2007
Běžné účty v bankách připadající společnosti		5 205
Běžné účty v bankách připadající klientům		46 945
Termínované účty připadající společnosti		3 491
Termínované účty připadající klientům		1 778
<b>Celkem</b>		<b>57 419</b>

### 5.2. Pohledávky za nebankovními subjekty

	tis. Kč	31.12.2007
Pohledávky za obchodníky s cennými papíry (MAN,SSB,Patria,Pinnacle)		171 052
Pohledávky za akcionáři ( půjčka )		2 994
<b>Celkem</b>		<b>174 046</b>

### 5.3. Dluhové cenné papíry

	tis. Kč	31.12.2007
<b>Dluhové cenné papíry celkem</b>		<b>0</b>

Společnost již nedrží k datu sestavení účetní závěrky žádné dluhové cenné papíry.

### 5.4. Akcie, podílové listy a ostatní podíly

	tis. Kč	31.12.2007
<b>Cenné papíry k prodeji kótované na burze BCPP</b>		<b>122</b>

### 5.5. Dlouhodobý hmotný a nehmotný majetek

I v roce 2007 společnost významně investovala své finanční prostředky do pořízení dlouhodobého hmotného i nehmotného majetku. Nově byl pořízen zejména informační systém Helios a v oblasti hmotného majetku byly pořízeny PC na pracoviště v Londýně a v Chicagu pro realizaci vzdáleného přístupu na burzy a v neposlední řadě bylo zařazeno další technické zhodnocení pronajatých prostor.

#### 5.5.1. Dlouhodobý nehmotný majetek

Tis. Kč	31.12.2006	Přírůstky/úbytky	31.12.2007
Pořizovací cena	5 801	1 793	7 594
Oprávký	- 2 379	-2 372	-4 751
Nehmotný majetek pořízený a dosud nezařazený	496	- 496	0
<b>Zůstatková hodnota</b>	<b>3 918</b>	<b>-1 075</b>	<b>2 843</b>

Dlouhodobý nehmotný majetek je tvořen pouze softwarovými produkty, případně jejich technickým zhodnocením.

## 5.5.2. Dlouhodobý hmotný majetek

Tis. Kč	31.12.2006	Přírůstky/úbytky	31.12.2007
Pořizovací cena	17 290	6 479	23 769
Oprávký	- 7 996	-6 065	- 14 061
Hmotný majetek pořízený a dosud nezařazený	65	1	66
<b>Zůstatková hodnota</b>	<b>9 359</b>	<b>415</b>	<b>9 774</b>

Dlouhodobý hmotný majetek obsahuje zejména kancelářskou techniku, technické zhodnocení budov, kancelářský nábytek, telefonní ústřednu a klimatizační zařízení.

## 5.6. Ostatní aktiva

tis. Kč	31.12.2007
Pohledávky za odběrateli	0
Provozní zálohy	627
Pohledávka vůči finančnímu úřadu ( z daní )	2 038
<b>Celkem</b>	<b>2 665</b>

## 5.7. Pohledávky z upsaného základního kapitálu

Veškeré pohledávky za akcionáři z upsaného základního kapitálu byly splaceny v měsíci lednu roku 2006.

## 5.8. Náklady a příjmy příštích období

Náklady příštích období tvoří především zůstatky dosud do nákladů nerozpuštěných akontací k majetku pořízeného formou finančního pronájmu.

Příjmy příštích období tvoří příjmy ze správy klientských aktiv dle smluv o správě portfolia.

tis.Kč	31.12.2007
Náklady příštích období	1 097
Příjmy příštích období	18 351
<b>Celkem</b>	<b>19 448</b>

## 5.9. Ostatní pasiva

Ve srovnání s rokem 2006 došlo v roce 2007 k poklesu rozvahových závazků vůči nebankovním subjektům téměř o 252 mil. Kč, současně však také přibližně ke stejné vysokému nárůstu podrozvahových závazků – hodnot převzatých k obhospodařování.

tis.Kč	31.12.2007
Závazky vůči nebankovním subjektům	219 596
Závazky vůči dodavatelům	1 008
Závazky vůči zaměstnancům	1 347
Závazky vůči institucím SZ a ZP	938
Závazky vůči finančnímu úřadu (z daní)	581
Ostatní závazky	317
<b>Celkem</b>	<b>223 787</b>

### 5.9.1. Závazky vůči nebankovním subjektům

tis.Kč	31.12.2007
<b>Závazky vůči příkazcům (klienti, trhy, dražby, futures)</b>	<b>219 596</b>
z toho: správa portfolia	44 943
futures	167 897
klienti – komisionářská smlouva	423
dražby	6 333

### 5.10. Výnosy a výdaje příštích období

Výdaje příštích období k 31. prosinci 2007 činí **1.127 tis. Kč**.

### 5.11. Vlastní kapitál a rozdělení zisku

Základní kapitál k 31.prosinci 2007 činí **27.000 tis. Kč** a je tvořen 27 tis. ks akcií o jmenovité hodnotě 1 000,- Kč za každou. Akcie jsou vydány jako akcie listinné na jméno.

Společnost je povinna přidělit (dle obchodního zákoníku) min. 5 % ročního zisku do rezervního fondu až do výše 10 % základního kapitálu.

#### Rozdělení zisku

Čistý zisk společnosti za rok 2006 ve výši 12.788 tis. Kč byl použit k tvorbě rezervního fondu ( 639 tis. Kč ), byl vytvořen sociální fond ve výši 500 tis. Kč a zbytek ve výši 11.649 tis. Kč byl převeden na účet nerozděleného zisku.

Čistý zisk společnosti za rok 2007 ve výši **146 tis. Kč** je navržen k rozdělení takto:

tis. Kč	2007
Příděl do rezervního fondu	7
Nerozdělený zisk	139
<b>Čistý zisk celkem</b>	<b>146</b>

### 5.12. Významné položky uvedené v podrozvaze ( v tis. Kč )

tis. Kč	2007
Závazky z pevných termínových operací	15 597
Hodnoty převzaté k obhospodařování	760 434
<b>Podrozvahová pasiva celkem</b>	<b>776 031</b>

V položce Závazky z pevných termínových operací jsou vykázány otevřené pozice klientů u derivátových obchodů, nikoli Společnosti.



## 6. Významné položky uvedené ve výkazu zisku a ztráty (v tis. Kč)

### 6.1. Výnosy z úroků a podobné výnosy

Úrokové výnosy jsou tvořeny úroky z bankovních vkladů, a ze Společností poskytnutých půjček, k 31. prosinci 2007 činí tyto výnosy celkem **397 tis. Kč.**

### 6.2 Výnosy z poplatků a provizí

	tis. Kč	2007
Výnosy z Euronext Liffe (DMM Stipendium)		18 920
Provize za obhospodařování majetku zákazníků		49 821
Provize za předávání investičních pokynů		288
Provize za investiční poradenskou činnost		932
Výnosy z úschovy investičních nástrojů		30
<b>Celkem</b>		<b>69 991</b>

### 6.3 Náklady na poplatky a provize

V roce 2007 došlo proti roku 2006 k nárůstu nákladů na poplatky a provize. Bylo to způsobeno tím, že došlo k výraznému nárůstu poplatků za používání elektronických služeb a poplatků za zdrojová data.

	tis. Kč	2007
bankovní poplatky		181
poplatky ze vedení majetkových účtů a burzám		1 513
poplatky za elektronické služby		5 446
poplatky za zdroje dat		3 037
náklady na ostatní operace		266
<b>Celkem</b>		<b>10 443</b>

### 6.4. Zisk nebo ztráta z finančních operací

	tis. Kč	2007
Náklady na operace z tržního přecenění CP		-30
Zisk z tržního přecenění CP		+45
Náklady na devizové operace		-1 584
Výnosy z devizových operací		+947
<b>Celkem</b>		<b>- 622</b>

### 6.5. Ostatní provozní výnosy a náklady

V roce 2007 došlo ve srovnání s rokem 2006 k mírnému nárůstu ostatních provozních nákladů, největší položku tvoří povinný příspěvek Garančnímu fondu obchodníků s cennými papíry ve výši 1.021 tis. Kč.

	tis. Kč	2007
<b>Ostatní provozní náklady celkem</b>		<b>2 199</b>
z toho: pokuty a penále		150
dary		175
ZC dlouhodobého majetku		80
náhrada za převod akcií		736
ostatní provozní náklady		1 059
<b>Ostatní provozní výnosy celkem</b>		<b>370</b>
Z toho: náhrada škody z GF OCP		268



V položce ostatní provozní náklady je zaúčtována náhrada za neoprávněný převod akcií jednoho z klientů Společnosti, v ostatních provozních výnosech s tím související přijatá náhrada škody vyplacená z Garančního fondu obchodníků s cennými papíry.



## 6.6. Správní náklady

	tis. Kč	2007
Náklady na zaměstnance		29 188
Náklady na finanční leasing		1 860
Nájemné a služby s nájmem související		3 575
Náklady na audit, právní a ekonomické poradenství, školení		2 709
Poplatky za telefon a internet		1 597
Náklady na správu a užívání informačních systémů		4 262
Ostatní správní náklady		4 035
<b>Celkem</b>		<b>47 226</b>

Ostatní správní náklady zahrnují běžné provozní náklady související s provozem Společnosti. Jedná se zejména o spotřebu kancelářského materiálu a pohonných hmot, opravy a udržování pronajatých prostor a automobilů, cestovné zaměstnanců, náklady na reklamu, pojištění, reprezentaci, ale také drobný hmotný a nehmotný majetek neodepisovaný s pořizovací cenou do 5 tis. Kč a technické zhodnocení dlouhodobého hmotného a nehmotného majetku, které nedosahuje limitu 40 tis. Kč.

### 6.6.1. Analýza nákladů na zaměstnance

	tis. Kč	2007
Mzdy a platy		20 976
Sociální a zdravotní pojištění		7 337
Ostatní sociální náklady ( příspěvky na penz.přípoj., stravování, benefity )		875
<b>Celkem</b>		<b>29 188</b>

V roce 2007 došlo téměř ke 100% nárůstu mzdových nákladů ve srovnání s rokem 2006 z důvodu zvýšení průměrného počtu zaměstnanců.

Členové statutárních orgánů byli odměňováni na základě zaměstnaneckých pracovních smluv, z titulu jejich funkcí v orgánech společnosti jim nebyly poskytnuty žádné odměny.

### 6.6.2. Statistika počtu zaměstnanců

	2006	2007
<b>Průměrný přepočtený počet zaměstnanců celkem</b>	<b>24</b>	<b>37</b>
Z toho počet zaměstnanců z vedení:		
Počet členů představenstva	3	3
Počet členů dozorčí rady	3	3

## 6.7. Odpisy hmotného a nehmotného majetku

	tis. Kč	2006	2007
Odpisy hmotného majetku		4 731	6 065
Odpisy nehmotného majetku		1 198	2 371
<b>Celkem</b>		<b>5 929</b>	<b>8 436</b>

## 6.8. Zisk za účetní období po zdanění

	tis. Kč	2006	2007
Zisk		12 788	146



## 6.9. Daň z příjmu

tis. Kč	2006	2007
<b>Zisk před zdaněním</b>	<b>16 375</b>	<b>1 841</b>
Úpravy o rozdíly mezi ziskem a daňovým základem:		
Celkem položky zvyšující základ daně	1 310	1 199
Celkem položky snižující základ daně	-2 784	0
<b>Upravený základ daně</b>	<b>14 901</b>	<b>3 040</b>
Daňová ztráta minulých let	0	0
<b>Upravený daňový základ</b>	<b>17 901</b>	<b>3 040</b>
Ostatní úpravy základu daně (dary)	-30	-70
<b>Základ daně z příjmu</b>	<b>14 871</b>	<b>2 970</b>
Sazba daně z příjmů právnických osob	24%	24%
<b>Daň z příjmů</b>	<b>3 569</b>	<b>713</b>
Sleva na dani	-6	-16
<b>Daň z příjmů splatná</b>	<b>3 563</b>	<b>697</b>

V roce 2007 byla podána dvě dodatečná daňová přiznání k dani z příjmů právnických osob na rok 2005 s dodatečným odvodem daně 79 tis. Kč a 919 tis. Kč. Bylo zjištěno, že v roce 2005 bylo v daňových nákladech vykázáno o 3.710 tis. Kč víc, jednalo se o náklady na finanční činnosti. V roce 2006 proběhla oprava těchto nákladů zaúčtováním v nákladech na finanční činnosti mínusem, ale pouze ve výši 985 tis. Kč, rozdíl 2.725 tis. Kč byl již vypořádán v rámci inventarizačního rozdílu účtu 373 v roce 2005.

## 7. Finanční riziko

### 7.1 Riziko likvidity

Níže uvedená tabulka člení aktiva a závazky Společnosti podle doby splatnosti na základě zůstatkové doby splatnosti k datu účetní závěrky. Aktiva a pasiva bez smluvní doby splatnosti jsou uvedena v položce „Nespecifikováno“.

31.12.2007						
tis. Kč	Na požádání	< 3 měs	< 1 rok	> 1 rok	Nespec.	Celkem
Pokladní hotovost	88	0	0	0	0	88
Pohledávky za bankami	52 150	5 269	0	0	0	57 419
Pohledávky za nebank. subjekty	171 052	0	2 994	0	0	174 046
Dluhové cenné papíry	0	0	0	0	0	0
Akcie	0	0	0	0	122	122
Účasti s podstatným vlivem	0	0	0	0	181	181
Nehmotný majetek	0	0	0	0	2 843	2 843
Hmotný majetek	0	0	0	0	9 774	9 774
Ostatní aktiva	0	0	2 644	0	21	2 665
Pohledávky z upsaného VK	0	0	0	0	0	0
Náklady a příjmy příštích období	0	18 396	843	209	0	19 448
<b>Aktiva celkem</b>	<b>223 290</b>	<b>23 665</b>	<b>6 481</b>	<b>209</b>	<b>12 941</b>	<b>266 586</b>
Ostatní pasiva	0	223 787	0	0	0	223 787
Výnosy a výdaje příštích období	0	1 119	8	0	0	1 127
Základní kapitál	0	0	0	0	27 000	27 000
Vlastní akcie	0	0	0	0	-727	-727
Rezervní fond	0	0	0	0	2 088	2 088
Ostatní fondy	0	0	0	0	20	20
Oceňovací rozdíly	0	0	0	0	-64	-64
Nerozdělený zisk z před.let	0	0	0	0	13 209	13 209
Zisk / ztráta za účetní období	0	0	0	0	146	146
<b>Pasiva celkem</b>	<b>0</b>	<b>224 906</b>	<b>8</b>	<b>0</b>	<b>41 672</b>	<b>266 586</b>
<b>Čistá výše aktiv / pasiv (-)</b>	<b>223 290</b>	<b>-201 241</b>	<b>6 473</b>	<b>209</b>	<b>-28 731</b>	<b>0</b>

## 7.2. Úrokové riziko

Úrokové riziko představuje riziko změny hodnoty finančního nástroje v důsledku změny tržních úrokových sazeb. Následující tabulka ukazuje expozici Společnosti vůči úrokovému riziku. Tabulka obsahuje úročená aktiva a závazky Společnosti v zůstatkových hodnotách, uspořádané podle bližšího z termínů vypořádání, ocenění nebo splatnosti. Nefinanční aktiva jsou uvedena v kategorii „Necitlivá na úrokovou míru“.

<b>31.12.2007</b>				
<b>tis. Kč</b>	<b>Do 3 měsíců</b>	<b>3-12 měsíců</b>	<b>Necitlivé na úrok.míru</b>	<b>Celkem</b>
Pokladní hotovost	0	0	88	88
Pohledávky za bankami	57 419	0	0	57 419
Pohledávky za nebank. subjekty	171 052	2 994	0	174 046
Dluhové cenné papíry	0	0	0	0
Akcie	0	0	122	122
Účasti s podstatným vlivem	0	0	181	181
Nehmotný majetek	0	0	2 843	2 843
Hmotný majetek	0	0	9 774	9 774
Ostatní aktiva	0	142	2 523	2 665
Pohledávky z upsaného VK	0	0	0	0
Náklady a příjmy příštích období	230	17 590	1 628	19 448
<b>Aktiva celkem</b>	<b>228 701</b>	<b>20 726</b>	<b>17 159</b>	<b>266 586</b>
Ostatní pasiva	223 787	0	0	223 787
Výnosy a výdaje příštích období	17	0	1 110	1 127
Základní kapitál	0	0	27 000	27 000
Vlastní akcie	0	0	-727	-727
Rezervní fond	0	0	2 088	2 088
Ostatní fondy	0	0	20	20
Oceňovací rozdíly	0	0	-64	-64
Nerozdělený zisk z před.let	0	0	13 209	13 209
Zisk / ztráta za účetní období	0	0	146	146
<b>Pasiva celkem</b>	<b>223 804</b>	<b>0</b>	<b>42 782</b>	<b>266 586</b>
<b>Čistá výše aktiv / pasiv (-)</b>	<b>4 897</b>	<b>20 726</b>	<b>-25 623</b>	<b>0</b>

## 7.3. Ostatní finanční rizika

Společnost má vypracovanou směrnici pro řízení rizik. Za řízení rizik je zodpovědné „Oddělení řízení rizika“ - viz. bod 3 této Přílohy – Použití finanční nástroje u úvěrového a tržního rizika.

Měnové riziko je výrazně limitováno rozložením finančních nástrojů do řady měn (USD, GBP, EUR, CHF, JPY, AUD, CAD). Významná část obchodních aktivit je prováděna v českých korunách.

## 8. Vztahy se spřízněnými osobami

Dne 9.1.2007 byla Společností poskytnuta půjčka akcionáři Společnosti panu Mgr. Martinu Kabrhelovi (podíl na základním kapitálu společnosti 2 %), která zůstala ke konci roku 2007 neuhrazena a je včetně naběhlého úrokového příslušenství vykázána v položce rozvahy „Pohledávky za nebankovními subjekty“. V průběhu roku byly dále poskytnuty za obdobných podmínek půjčky i některým dalším zaměstnancům Společnosti, tyto však již byly ke konci roku včetně úroků splaceny.

Nebyly vydány žádné záruky za členy statutárních orgánů, dozorčí rady ani za zaměstnance podílející se na řízení účetní jednotky.

### **Název a sídlo fyzických osob, jejichž výše podílu na základním kapitálu nebo hlasovacích právech přesáhla 10%:**

Karel Janeček, PhD., podíl na základním kapitálu 21.211%  
U Třetí baterie 1048/21, Praha 6

Ing. Libor Winkler, podíl na základním kapitálu 18.611%  
V Zálesí 761/5, Praha 5

Ing. Václav Dejčmar, podíl na základním kapitálu 15.000%  
Jeronýmova 905/9, Říčany u Prahy

Ing. Tomáš Janeček, podíl na základním kapitálu 14.233%  
U Třetí baterie 1048/21, Praha 6

Ing. Karel Janeček, podíl na základním kapitálu 13.241%  
Janáčkova 1833/47, Plzeň

Ing. Martin Kulhánek, podíl na základním kapitálu 10.056%  
Bohuslava ze Švamberka 1285/1, Praha 4

## 9. Události po datu účetní závěrky

V Plzni, dne 22. dubna 2008



Ing. Libor Winkler, CSc.  
předseda představenstva RSJ Invest, a.s.

# Zpráva o vztazích za rok 2007 mezi propojenými osobami

Představenstvo společnosti RSJ Invest, a.s., se sídlem Keřová 7, 301 11 Plzeň, IČ: 00884855 vypracovalo podle §66a odst. 9 zákona č. 513/1991 Sb., Obchodní zákoník, ve znění pozdějších předpisů následující zprávu o vztazích mezi ovládající osobou a společností RSJ Invest, a.s. jako ovládanou osobou a o vztazích mezi společností RSJ Invest, a.s. a osobami ovládanými stejnou ovládající osobou (dále jen „propojené osoby“) za účetní období roku 2007.

## Informace o ovládané a ovládající osobě

### 1. Ovládaná osoba

firma : **RSJ Invest, a. s.**  
se sídlem : Keřová 7, 301 11 Plzeň  
zastoupená : Ing. Liborem Winklerem, CSc., předsedou představenstva  
IČ : 00884855  
Společnost je zapsána v obchodním rejstříku vedeném Krajským soudem v Plzni, oddíl B, vložka 932.

### 2. Ovládající osoba

jméno: **Karel Janeček PhD.**  
trvale bytem: U Třetí baterie 21, Praha 6  
RČ: 730726/2039  
Jeho podíl činí 21% na hlasovacích právech RSJ Invest, a.s.

jméno: **Ing. Tomáš Janeček**  
trvale bytem: U Třetí baterie 21, Praha 6  
RČ: 740803/2038  
Jeho podíl činí 14% na hlasovacích právech RSJ Invest, a.s.

jméno: **Ing. Karel Janeček**  
trvale bytem: Janáčkova 47a, Plzeň  
RČ: 510803/069  
Jeho podíl činí 13% na hlasovacích právech RSJ Invest, a.s.

V souladu s §66b odst. 3 písm. d) zákona č. 513/1991 Sb. se jedná o osoby jednající ve shodě, a to o osoby blízké. Karel Janeček PhD. a Ing. Tomáš Janeček jsou sourozenci a Ing. Karel Janeček st. - je jejich otec.

### 2. Osoby ovládané ovládající osobou

Ing. Karel Janeček a Ing. Tomáš Janeček jsou ovládající osobou v JKT Technik, s.r.o. a Ing. Karel Janeček v RSJ Group s.r.o., v likvidaci.

## Vztahy s ovládající osobou

### 1. Uzavřené smlouvy

Mezi RSJ Invest, a.s. a ovládající osobou jsou uzavřeny pracovně-právní smlouvy o zaměstnaneckých vztazích. Mezi RSJ Invest, a.s. a Ing. Tomášem Janečkem, Karlem Janečkem, PhD a Ing. Karlem Janečkem jsou dále uzavřeny smlouvy o obhospodařování portfolia za stejných podmínek jako pro ostatní klienty společnosti.

Se slečnou Alenou Janečkovou, která je osoba spřízněná s ovládajícími osobami, byla uzavřena v období od ledna do října roku 2007 Dohoda o provedení práce (administrativní výpomoc) za obvyklých podmínek.

### 2. Právní úkony učiněné v zájmu ovládající osoby

RSJ Invest, a.s. neučinila v zájmu ovládající osoby v roce 2007 žádné právní úkony.

### 3. Jiná opatření přijatá v zájmu či na popud ovládající osoby

RSJ Invest, a.s. neučinila v zájmu či na popud ovládající osoby v roce 2007 žádná opatření, s výjimkou příspěvků na penzijní připojištění, stravování a příspěvků na sport, kulturu a vzdělávání, a to za podmínek stejných jako pro ostatní zaměstnance společnosti.

### 4. Poskytnutá plnění a přijatá protiplnění

RSJ Invest, a.s. uzavřela již v roce 2002 s JKT Technik, s.r.o. ( Ing.Tomáš Janeček, Ing. Karel Janeček ) Smlouvu o podnájmu nebytových prostor. Jedná se o podnájem prostor v sídle RSJ Invest, a.s. v Plzni a společnost JKT Technik, s.r.o. souhlasí s technickým zhodnocením pronajatého majetku a jeho odepisováním. V rámci této smlouvy RSJ Invest, a.s. platí podnájem v obvyklých cenách.

Představenstvo Společnosti prohlašuje, že tuto zprávu sestavilo na základě informací, které mělo aktuálně k dispozici či které si s vynaložením péče řádného hospodáře mohlo opatřit, a že informace uvedené k jednotlivým případům popsáním v této zprávě podle jeho přesvědčení odpovídají skutečnosti.

**Z výše uvedených vztahů nevznikla společnosti jako ovládané osobě žádná újma.**

V Praze, dne 28. března 2008



Ing. Libor Winkler, CSc.  
předseda představenstva RSJ Invest, a.s.

