

RSJ - INVEST

VÝROČNÍ ZPRÁVA 2005

Výroční zpráva Společnosti za rok 2005

I. Základní údaje o obchodníku s cennými papíry

Název společnosti: RSJ Invest, a.s.

Sídlo: Keřová 7, 301 11 Plzeň

IČ: 00884855

II. Údaje o vlastních akciích, základním kapitálu obchodníka s CP

- základní kapitál činí 27 000 000,- Kč (v roce 2001 došlo ke zvýšení základního kapitálu z 10 000 000,- Kč na 27 000 000,- Kč – den zápisu do OR je 10.10.2001, splaceno v plné výši);
- celkový objem emise 27 000 000,- Kč je rozdělen na 27 tis. ks akcií o jmenovité hodnotě 1 000,- Kč;
- akcie jsou na jméno, v listinné podobě, nejsou kótované;
- akcie jsou omezeně převoditelné – k převodu akcie na jinou osobu je nutný souhlas představenstva společnosti, akcionáři společnosti mají předkupní právo k akciím každý v poměru splacené jmenovité hodnoty svých akcií k základnímu kapitálu, které jsou povinni využít do 21 dnů po té, co se o volných akciích dozví;
- akcionář má právo na podíl na zisku společnosti (dividendě), který valná hromada podle výsledku hospodaření určila k rozdělení, právo účastnit se valné hromady, hlasovací právo, právo na likvidačním zůstatku;
- každých 1 000,- Kč jmenovité hodnoty představuje 1 hlas na valné hromadě;
- v předchozích letech nebyly vyplaceny žádné dividendy;
- o výplatě dividend rozhoduje na návrh představenstva valná hromada společnosti, tento návrh musí být přezkoumán dozorčí radou společnosti. Nárok na výplatu dividendy vzniká všem akcionářům k rozhodnému dni. Datum rozhodné pro výplatu dividend je datum konání valné hromady, která o výplatě rozhodla.

III. Informace dle § 21 zákona č. 563/1991 Sb., o účetnictví

a) o skutečnostech, které nastaly až po rozvahovém dni a jsou významné pro naplnění účelu výroční zprávy podle odstavce 1 :

- společnost, po schválení valnou hromadou Společnosti, poskytla akcionářům půjčku ve výši 10 000 000 Kč za podmínek obvyklých v obchodním styku,
- došlo ke změně členů představenstva a dozorčí rady Společnosti – viz níže

b) o předpokládaném vývoji činnosti účetní jednotky – viz. níže;



- c) o aktivitách v oblasti výzkumu a vývoje – společnost neměla v této oblasti žádné aktivity;
- d) o aktivitách v oblasti ochrany životního prostředí a pracovněprávních vztazích – společnost dodržuje požadavky na ochranu životního prostředí, zdraví a bezpečnost práce dle českého zákonodárství;
- e) o tom, zda účetní jednotka má organizační složku podniku v zahraničí – společnost nemá organizační složku v zahraničí.

Řízení rizika a likvidity

Pro řízení rizika a likvidity Společnost vytvořila orgán – Investiční výbor. Výkonem činnosti Investičního výboru není dotčena pravomoc představenstva schvalovat dle požadavků právních předpisů strategii Společnosti ve věci účelu nabytí nástrojů, resp. jejich členění do obchodního nebo investičního portfolia. Předsedou Investičního výboru je člen představenstva pověřený řízením oddělení portfolio managementu nederiváty.

Členové investičního výboru jsou vedoucí oddělení trading desk a jím jmenovaný pracovník a vedoucí oddělení portfolio management deriváty a jím jmenovaný pracovník.

Investiční výbor rozhoduje zejména ve smyslu Řádu kapitálové přiměřenosti, řízení rizik a likvidity o:

- návrhu strategie týkající se účelu nabytí nástrojů a tedy i jejich zařazení do příslušného portfolia (obchodního či investičního), přesunech nástrojů mezi portfolii (obchodním a investičním), volbě metody splatností či durací u obecného úrokového rizika, volbě metody pro výpočet kapitálového požadavku k obecnému úrokovému riziku, možnosti kompenzace opačných akciových nástrojů u obecného akciového rizika,
- vyjmutí měnové pozice v cizích měnách měnových futures obchodovaných na uznaných burzách z měnových pozic (metoda marží) u kapitálového požadavku k měnovému riziku,
- možnosti kompenzace komoditních nástrojů u kapitálového požadavku ke komoditnímu riziku možnosti kompenzace opčních nástrojů u kapitálového požadavku k opcím volbě zjednodušené metodě, metodě delta plus nebo metodě marží u kapitálového požadavku k opcím nápravě a postupu eliminujícího překročení limitů zpřísnění limitů strategií řízení rizik atd.

IV. Údaje o činnosti

RSJ Invest, a.s. (dále jen „Společnost“) je obchodníkem s cennými papíry ve smyslu zákona č. 256/2004 Sb., o podnikání na kapitálovém trhu, v platném znění. Výhradním předmětem činnosti Společnosti je tedy poskytování investičních služeb v souladu s příslušným povolením Komise pro cenné papíry. Společnost se zabývá širokým spektrem finančních činností od klasických investičních služeb až po obchody s finančními deriváty. Společnost působí na českém trhu jako obchodník s cennými papíry od



roku 1995. Společnost je zakládajícím členem České asociace obchodníků s cennými papíry. V roce 2005 se Společnost stala členem londýnské derivátové burzy Euronext.liffe.

Společnost se zaměřuje především na oblast správy majetku (asset management). Nabízené služby kombinují původní know-how s metodami, které vycházejí z moderních poznatků finanční matematiky a teorie pravděpodobnosti. Zvláštní zájem je věnován hledání netradičních ziskových příležitostí na kapitálových trzích. Mezi doplňkové činnosti patří například finanční konzultace a analýzy nebo organizování dražeb cenných papírů. Zákazníky firmy tvoří bohatá privátní klientela či právnické osoby se zájmem o efektivní využití volných finančních zdrojů.

V souladu se zákonem o podnikání na kapitálovém trhu č. 256/2004 Sb. je Společnost oprávněna vykonávat investiční služby v tomto rozsahu:

Hlavní investiční služby podle § 4 odst. 2 ve spojení s § 200 odst. 1 zákona č. 256/2004 Sb., o podnikání na kapitálovém trhu:

- § 4 odst. 2 písm. a) zákona č. 256/2004 Sb. přijímání a předávání pokynů týkajících se investičních nástrojů, a to ve vztahu k investičním cenným papírům, podílovým listům, instrumentům peněžního trhu s výjimkou zejména mezibankovních depozit a úvěrů, finančních termínovaných smluv (futures), včetně rovnocenných instrumentů, z nichž vyplývá právo na vypořádání v penězích;
- § 4 odst. 2 písm. b) zákona č. 256/2004 Sb., provádění pokynů týkajících se investičních nástrojů na účet jiné osoby a to ve vztahu k investičním cenným papírům a podílovým listům,
- § 4 odst. 2 písm. d) zákona č. 256/2004 Sb., obhospodařování majetku zákazníka na základě smlouvy se zákazníkem, je-li součástí majetku investiční nástroj, a to ve vztahu k investičním cenným papírům, podílovým listům, instrumentům peněžního trhu s výjimkou zejména mezibankovních depozit a úvěrů, finančních termínovaných smluv (futures), včetně rovnocenných instrumentů, z nichž vyplývá právo na vypořádání v penězích.

Doplňkové investiční služby podle § 4 odst. 3 ve spojení s § 200 odst. 1 zákona č. 256/2004 Sb., o podnikání na kapitálovém trhu:

- § 4 odst. 3 písm. a) zákona č. 256/2004 Sb., správa investičních nástrojů, a to ve vztahu k investičním cenným papírům, podílovým listům, instrumentům peněžního trhu s výjimkou zejména mezibankovních depozit a úvěrů,
- § 4 odst. 3 písm. b) zákona č. 256/2004 Sb., úschova investičních nástrojů a to ve vztahu k investičním cenným papírům, podílovým listům, instrumentům peněžního trhu s výjimkou zejména mezibankovních depozit a úvěrů,
- § 4 odst. 3 písm. d) zákona č. 256/2004 Sb., poradenská činnost týkající se struktury kapitálu, průmyslové strategie a s tím souvisejících otázek, jakož i poskytování porad a služeb týkajících se přeměn společností nebo převodů podniků,

- § 4 odst. 3 písm. e) zákona č. 256/2004 Sb., poradenská činnost týkající se investování do investičních nástrojů, a to ve vztahu k investičním cenným papírům, podílovým listům, instrumentům peněžního trhu s výjimkou zejména mezibankovních depozit a úvěrů, finančních termínovaných smluv (futures), včetně rovnocenných instrumentů, z nichž vyplývá právo na vypořádání v penězích.

Společnost obchoduje s finančními deriváty na trzích v USA, Velké Británii, Německu, Austrálii, Japonsku a Kanadě. Vzhledem k této specializaci se Společnost řadí k největším obchodníkům s cennými papíry v České republice.

Společnost obchoduje pouze s kontrakty kotovanými na burzách. V převážné míře jsou to na Chicago Mercantile Exchange (CME) kontrakty EuroDollar (ED), na LIFFE kontrakty Euribor a Short Sterling a na Sydney Futures Exchange kontrakty 90-Day Bank Bills futures.

ED jsou kontrakty na LIBOR (London Interbank Offered Rate), což je tříměsíční úroková sazba na americký dolar, obchodují se s expirací až 10 let a velikost jednoho kontraktu je 1 000 000 USD.

EURIBOR jsou kontrakty na tříměsíční mezibankovní úrokovou sazbu v EUR. Velikost jednoho kontraktu je 1 000 000 EUR. Kontrakty se obchodují s expirací až 5 let.

Short Sterling (anglická libra) jsou kontrakty na tříměsíční mezibankovní úrokovou sazbu v GBP. Velikost jednoho kontraktu je 500 000 GBP. Kontrakty se obchodují s expirací až 5 let.

90-Day Bank Bills futures jsou kontrakty na tříměsíční mezibankovní úrokovou sazbu v AUD. Velikost jednoho kontraktu je 1 000 000 AUD. Kontrakty se obchodují s expirací až 5 let.

V menší míře Společnost obchoduje také s futures kontrakty na akciové indexy.

A. Nabízené typy portfolií

RSJ Invest nabízí pro své klienty 5 typových portfolií seřazených podle míry rizika. Portfoliu vykazující vyšší riziko samozřejmě odpovídá vyšší střední hodnota výnosu. Typy portfolií jsou pojmenovány:

1. Maximálně bezpečné s řízenou likviditou

Investor tohoto typu portfolia nenese prakticky žádné riziko vývoje kapitálových nebo jiných trhů. Investor specifikuje svůj předpokládaný časový horizont investice (nebo kombinaci časových horizontů) a RSJ Invest nakoupí bonitní obligace do portfolia. V tomto druhu portfolia lze v podstatě garantovat určitý výnos pro investorův časový horizont. Specifikováním časového horizontu (nebo kombinace horizontů) investice se investor vyhne i jakémukoliv riziku pohybu úrokových měr a pravděpodobnost ztráty je tedy velmi malá.

2. Mírně rizikové portfolio

Tento typ portfolia obsahuje převážně bezpečné obligace, menší část portfolia v průměrné velikosti 30% investice je investována do bonitních akcií. U akciové investice je rozloženo riziko mezi jednotlivá odvětví, ale z každého odvětví se vybírají pouze bonitní akcie. Váhy mírně rizikového portfolia jsou nastaveny tak,

aby pravděpodobnost, že po roce obchodování dosáhne investor ztráty plynoucí z akciové části portfolia, je 12%. Pravděpodobnost, že investor bude mít ztrátu vyšší než 10% je zanedbatelná.

3. Standardně rizikové portfolio

Ve standardním portfoliu akcie tvoří v průměru 50%. Váhy jsou nastaveny tak, že po roce obchodování dosáhne investor ztráty vyšší než 5% s pravděpodobností 10%. Pravděpodobnost ztráty vyšší než 15% je zanedbatelná.

4. Rizikové portfolio

V rizikovém portfoliu akcie tvoří v průměru 70% portfolia. Menší část portfolia v průměrné výši 30% je investována do derivátových systémů RSJ Invest s vysokým očekávaným výnosem a samozřejmě odpovídajícím rizikem. Váhy jsou nastaveny tak, že po roce obchodování dosáhne investor ztráty vyšší než 10% s pravděpodobností 5%. Pravděpodobnost ztráty vyšší než 20% je zanedbatelná.

5. Spekulativní portfolio

Ve spekulativním portfoliu akcie tvoří v průměru 30% portfolia. Významná část portfolia v průměrné výši 70% je investována do derivátových systémů RSJ Invest s vysokým očekávaným výnosem a samozřejmě odpovídajícím rizikem. Konzervativní investice do obligací nejsou vůbec prováděny. Váhy jsou nastaveny tak, že po roce obchodování dosáhne investor ztráty vyšší než 20% s pravděpodobností 5%. Pravděpodobnost ztráty vyšší než 30% je zanedbatelná.

Společnost nabízí investorům produkt FITS (Fixed Income Trading System). Jedná se o softwarový produkt, který byl vyvinut za účelem nákupu a prodeje derivátových kontraktů na úrokové míry. Derivátovými kontrakty se rozumí futures kontrakty, jejichž podkladovým aktivem jsou úrokové sazby nejvýznamnějších světových měn.

Společnost v roce 2005 v souladu se svým podnikatelským záměrem úspěšně pokračovala v rozvoji své hlavní investiční služby podle § 4 odst. 2 písm. d) zákona o podnikání na kapitálovém trhu, obhospodařování majetku zákazníka na základě smlouvy se zákazníkem, za využití investičních instrumentů: peněžního trhu (money market funds, depozitních a korporátních směnek ČR), zahraničních dluhopisů s ratingem BBB a vyšším, akcií obchodovaných na světových burzách a finančních derivátů na úrokové míry obchodovaných na světových burzách (Londýn, Chicago a Sydney).

Pro podniky Společnost poskytovala doplňkovou službu podle §4 odst.3 písm.d) zákona o podnikání na kapitálovém trhu – přeměnu zaknihovaných akcií na listinné, spojenou s výkupem akcií a organizací jejich dražeb.

Objem zákaznického majetku ve správě Společnosti k rozvahovému dni roku 2005 činil 467.645.419 Kč. Do budoucna lze předpokládat další výrazný nárůst obchodů s finančními deriváty. Společnost využívala pro zákazníky investiční programy – typová portfolia rozdělena podle rizikovosti, výnosu a optimálního investičního horizontu. Zákazníci mohou veškeré transakce a stav svých portfolií sledovat v denním kroku na internetových stránkách Společnosti.

Společnost má v současnosti 22 zaměstnanců. Organizační uspořádání Společnosti, funkční náplně jednotlivých organizačních útvarů, základní systém řízení, pravomoci a odpovědnost vedoucích zaměstnanců a ostatních zaměstnanců Společnosti upravuje „Organizační řád Společnosti“.

V roce 2006 lze reálně předpokládat, že Společnost bude úspěšně pokračovat v rozvoji a obchodování vlastních obchodních systémů. Skutečnost, že se Společnost stala členem derivátové burzy (Euronext LIFFE) by měla v příštím roce a také v následujícím období výrazně přispět ke zvýšení finančních příjmů Společnosti.

V. Údaje o majetku a finanční situaci

Vybrané ukazatele (tis.Kč)	2004	2005
Hodnota aktiv	192 762	248 273
Vlastní kapitál	27 027	28 555
Hospodářský výsledek po zdanění	6 495	2 982
Rentabilita průměrných aktiv	4,21 %	2,20 %
Rentabilita průměrného vlastního kapitálu	27,31 %	10,73 %
Aktiva na jednoho zaměstnance	14 828	11 285
Správní náklady na jednoho zaměstnance	2 929	963
Čistý hospodářský výsledek na jednoho zaměstnance	499	136
Hodnota Tier 1	20 177	23 464
Odečitatelné položky od Tier 1	838	6 559
Kapitálová přiměřenost	96 %	70 %

Výnosy z poplatků a provizí (v tis. Kč)	2004	2005
Poplatky a provize z obchodování s futures kontrakty	14 969	14 547
Poplatky za správu portfolia	2 224	20 292
Poplatky za přeměnu akcií, dražby a poradenské služby	650	2 465
Ostatní výnosy	843	2 006
Celkem výnosy	18 686	39 510

Přehled o změnách vlastního kapitálu za poslední tři účetní období:	Vlastní kapitál
2003	20 532 tis. Kč
2004	27 027 tis. Kč
2005	28 555 tis. Kč

VI. Představenstvo v roce 2005

Jméno	funkce	od	do
Ing.Libor Winkler, CSc.	předseda	17.5.2001	dosud
Ing.Karel Janeček.	místopředseda	17.5.2001	13.7.2006
Ing.Tomáš Janeček	člen	17.5.2001	dosud
Mgr. Karel Janeček, Ph.D., M.B.A.	člen	13.7.2006	dosud

Ing. Libor Winkler, CSc.

Pracuje v pozici výkonného ředitele, vede oddělení Portfolio management, Analytické a vývojové oddělení, oddělení Správy IS, Corporate Finance, Právní a personální oddělení. Je absolvent Vysoké školy zemědělské v Brně, v letech 1990 – 93 se zabýval studiem matematické informatiky na Masarykově univerzitě. Je držitelem makléřské licence (kategorie I.,II.,III.) od roku 1993. Má jedenáct let praxe na tuzemských a šest let na zahraničních finančních trzích jako hlavní makléř. Tři roky působil jako člen dozorčí rady u obchodníka s cennými papíry Katnek Securities, jeden rok jako jednatel a pět let jako předseda představenstva společnosti RSJ Invest, a.s.

Ing. Karel Janeček

Pracuje v pozici výkonného ředitele, vedoucího Oddělení pro styk s klienty Plzeň, Oddělení back office, Ekonomického a účetního oddělení. Je absolventem elektrotechnické fakulty VŠSE v Plzni. Má praxi ve vedoucích funkcích v několika dalších obchodních a finančních společnostech. Osm let působil jako jednatel a pět let jako místopředseda představenstva společnosti RSJ Invest, a.s.

Ing. Tomáš Janeček

Pracuje v pozici výkonného ředitele a vede Oddělení trading desk. Je absolventem VŠE v Praze se specializací na finance a obchodní právo. Je držitelem makléřské licence kategorie I., II. III (od roku 1996 - kategorie I.,II., od roku 2002 - kategorie III.) Má devět let praxe u společnosti RSJ Invest na pozicích makléře a portfolio manažera. Zabývá se přednáškovou činností k problematice kapitálového trhu. Pět let je členem představenstva společnosti RSJ Invest, a.s.

VII. Dozorčí rada v roce 2005

Jméno	funkce	od	do
Ing. Václav Dejčmar	předseda	17.5.2001	dosud
Ing. Martin Kulhánek	místopředseda	17.5.2001	dosud
Mgr. Karel Janeček, Ph.D., M.B.A.	člen	15.6.2002	13.7.2006
Ing. Karel Janeček	člen	13.7.2006	dosud

Ing. Václav Dejčmar

Je absolvent VŠE v Praze – obor finance a bankovníctví. Má devět let praxe ve vedoucích funkcích u společností zabývajících se informačními systémy, internetem a reklamou. Pět let působí jako předseda dozorčí rady společnosti RSJ Invest, a.s.

Ing. Martin Kulhánek

Pracuje na pozici vedoucího oddělení pro styk s klienty Praha a vedoucího oddělení dražeb. Je absolventem VŠE v Praze s hlavní specializací finance a bankovníctví a vedlejší specializací právo v podnikání. Má pět let praxe u společnosti RSJ Invest ve funkcích analytik, a vnitřní auditor. Má pět let praxe u poradenské a auditorské společnosti Ernst & Young. Je pět let místopředsedou dozorčí rady RSJ Invest, a.s.

Mgr. Karel Janeček, Ph.D., M.B.A.

Pracuje jako vedoucí oddělení portfolio management - deriváty. Je absolvent Matematicko fyzikální fakulty University Karlovy v Praze - obor matematika a teorie pravděpodobnosti. Je také absolventem Bradley University, Peoria v USA – obor finance. V roce 2004 úspěšně dokončil postgraduální studium na Carnegie Mellon University, Pittsburgh v USA a získal titul Ph.D. Je držitelem Certifikátu Treasury Bond & Note Futures a Advanced Futures společnosti Carrtfutures (New York). Je držitelem makléřské licence kategorie I., II., III. (od roku 1995 - kategorie I.,II., od roku 2002 - kategorie III.). Má deset let praxe u společnosti RSJ Invest na pozicích makléř, portfolio manager, hlavní analytik. Dříve také působil jako matematický analytik v hedgovém fondu (Market Research, Ltd.). Čtyři roky je členem dozorčí rady RSJ Invest, a.s.



VIII. Členství statutárních orgánů v orgánech jiných společností:

Ing. Václav Dejčmar

Název společnosti	funkce
INTERACTIVE ONE s.r.o.	jednatel
I3 CZ s.r.o.	jednatel

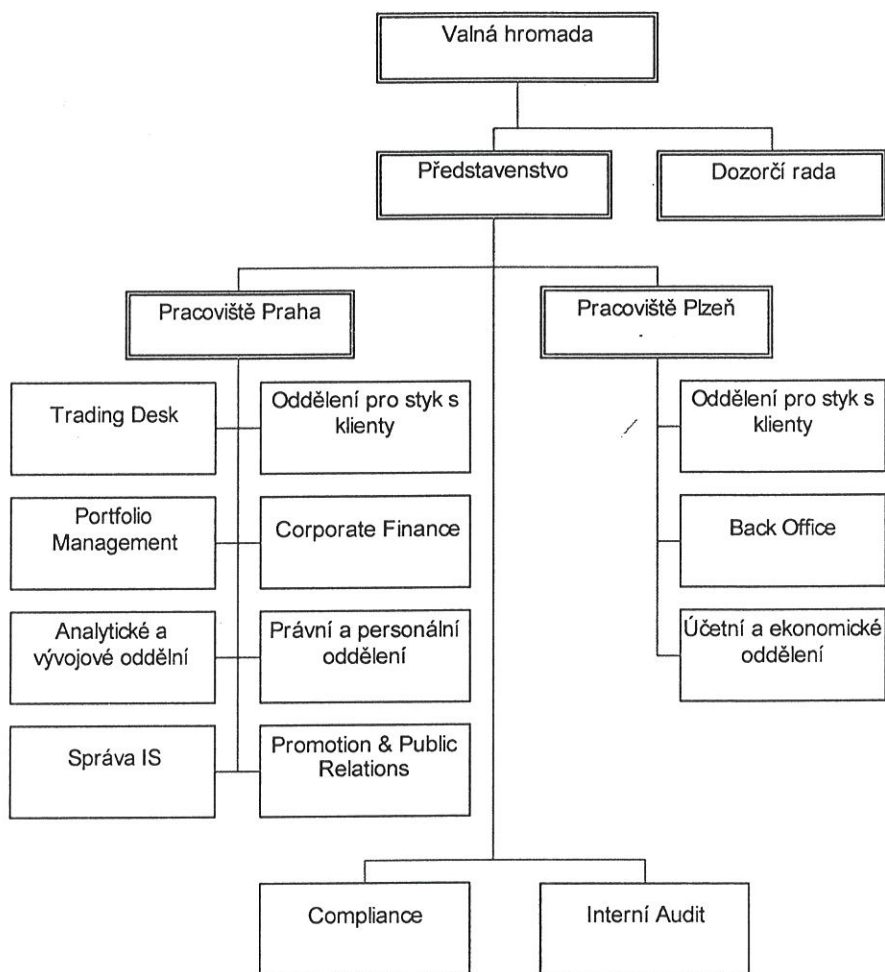
Ing. Karel Janeček

Název společnosti	funkce
RSJ Technik s.r.o.	jednatel
RSJ Group s.r.o., v likvidaci	jednatel


Ing. Tomáš Janeček

Název společnosti	funkce
RSJ Technik s.r.o.	jednatel

IX. Organizační schéma společnosti



V Praze, dne 22. září 2006


Ing. Libor Winkler, CSc.
předseda představenstva
RSJ Invest, a.s.



Plzeň, spol. s r.o. Nepomucká 10, 326 00 Plzeň

člen PKF International
osvědčení č.219 KA ČR

ZPRÁVA AUDITORA

**K OVĚŘENÍ ÚČETNÍ ZÁVĚRKY, PROVĚRCE ZPRÁVY O VZTAZÍCH
A O OVĚŘENÍ SOULADU VÝROČNÍ ZPRÁVY S ÚČETNÍ ZÁVĚRKOU
SPOLEČNOSTI**

RSJ Invest, a.s.

k 31. 12. 2005

září 2006

ZPRÁVA AUDITORA

Zpráva auditora je určena akcionářům a představenstvu společnosti.

Účetní závěrky společnosti RSJ Invest, a.s k 31.12.2004 resp. k 31.12.2003 byly ověřeny společností JK AUDIT spol. s r.o., číslo licence KA ČR 272, odpovědný auditor Ing. Jan Křížek, CSc., číslo licence KA ČR 1573 a jejich zprávy obsahovaly výrok bez výhrad. Při provádění auditu a zpracování výroku za rok 2005 jsme vyšli z jejich závěrů týkajících se roku 2004 a 2003.

Ověřili jsme příloženou účetní závěrku k **31. 12. 2005** společnosti **RSJ Invest, a.s.** se sídlem: **Plzeň, Keřová č. 7**, PSČ 301 11, identifikační číslo: **00 88 48 55**, právní forma: **akciová společnost**, za účetní období kalendářního roku **2005**. Předmět podnikání společnosti je uveden ve výroční zprávě.

Odpovědnost vedení účetní jednotky za účetní závěrku

Za sestavení této účetní závěrky je zodpovědné vedení společnosti **RSJ Invest, a.s.** Naší úlohou je vydat na základě provedeného auditu výrok k této účetní závěrce.

Odpovědnost auditora

Audit jsme provedli v souladu se zákonem o auditorech a Mezinárodními auditorskými standardy a souvisejícími aplikačními doložkami Komory auditorů České republiky. Tyto standardy vyžadují, aby auditor naplánoval a provedl audit tak, aby získal přiměřenou jistotu, že účetní závěrka neobsahuje významné nesprávnosti. Audit zahrnuje výběrovým způsobem provedené ověření úplnosti a průkaznosti částek a informací uvedených v účetní závěrce. Audit též zahrnuje posouzení použitých účetních metod a významných odhadů provedených vedením a dále zhodnocení vypovídací schopnosti účetní závěrky. Jsme přesvědčeni, že provedený audit poskytuje přiměřený podklad pro vydání výroku „**bez výhrad**“.

Výrok auditora

Podle našeho názoru účetní závěrka podává ve všech významných ohledech věrný a poctivý obraz aktiv, pasiv a finanční situace společnosti k 31. 12. 2005 a nákladů, výnosů a výsledku hospodaření za rok 2005 v souladu s účetními předpisy platnými v České republice.

Zpráva auditora o ověření správnosti údajů uvedených ve zprávě o vztazích mezi propojenými osobami

Prověřili jsme též věcnou správnost údajů uvedených ve zprávě o vztazích mezi propojenými osobami společnosti RSJ Invest, a.s. k 31.12.2005. Za sestavení této zprávy o vztazích je zodpovědné vedení společnosti. Naším úkolem je vydat na základě provedené prověrky stanovisko k této zprávě o vztazích.

Prověrku jsme provedli v souladu s Mezinárodními auditorskými standardy vztahujícími se k prověřce a souvisejícími aplikačními doložkami Komory auditorů České republiky. Tyto standardy vyžadují, abychom plánovali a provedli prověrku s cílem získat střední míru jistoty, že zpráva o vztazích neobsahuje významné nesprávnosti. Prověrka je omezena především na dotazování pracovníků společnosti a na analytické postupy a výběrovým způsobem provedené prověření věcné správnosti údajů. Proto prověrka poskytuje nižší stupeň jistoty než audit. Audit jsme neprováděli, a proto nevyjadřujeme výrok auditora.

Na základě naší prověrky jsme nezjistili žádné významné věcné nesprávnosti údajů uvedených ve zprávě o vztazích mezi propojenými osobami společnosti RSJ Invest, a.s.



Zpráva auditora o ověření souladu výroční zprávy s účetní závěrkou

Ověřili jsme též soulad výroční zprávy s výše uvedenou účetní závěrkou. Za správnost výroční zprávy je zodpovědné vedení společnosti. Naším úkolem je vydat na základě provedeného ověření výrok o souladu výroční zprávy s účetní závěrkou.

Ověření jsme provedli v souladu s Mezinárodními auditorskými standardy a souvisejícími aplikačními doložkami Komory auditorů České republiky. Tyto standardy vyžadují, aby auditor naplánoval a provedl ověření tak, aby získal přiměřenou jistotu, že informace obsažené ve výroční zprávě, které popisují skutečnosti, jež jsou též předmětem zobrazení v účetní závěrce, jsou ve všech významných ohledech v souladu s příslušnou účetní závěrkou. Jsme přesvědčeni, že provedené ověření poskytuje přiměřený podklad pro vyjádření výroku auditora.

Podle našeho názoru jsou informace uvedené ve výroční zprávě ve všech významných ohledech v souladu s výše uvedenou účetní závěrkou. Jiné než účetní informace získané z účetní závěrky a účetních knih jsme neověřovali.

V Plzni, dne 27.9 2006



Ing. Michael Ledvina

osvědčení o zápisu do
seznamu auditorů č. 1375

A handwritten signature in cursive script, appearing to read "Ledvina".

HZ Plzeň spol. s r.o.
Úslavská 75, Plzeň

osvědčení o zápisu do seznamu
auditorských společností č. 219
Ing. Michael Ledvina – jednatel

RSJ Invest, a.s.

Nekonsolidovaná rozvaha

Aktiva

	tis. Kč	31.12.2005	31.12.2004
1. Pokladní hotovost, vklady u centrálních bank		38	173
3. Pohledávky za bankami		52 002	184 531
V tom: a) splatné na požádání		28 455	143 713
b) ostatní pohledávky		23 547	40 818
4. Pohledávky za nebankovními subjekty		176 976	0
a) splatné na požádání		176 976	0
b) ostatní pohledávky		0	0
5. Dluhové cenné papíry		3 279	4 344
V tom: a) vydané státními institucemi		0	0
b) ostatních subjektů		3 279	4 344
6. Akcie, podílové listy a ostatní podíly		117	5 097
7. Účasti s podstatným vlivem		245	0
a) v bankách		0	0
b) v ostatních subjektech		245	0
9. Dlouhodobý nehmotný majetek		2 109	355
10. Dlouhodobý hmotný majetek		5 939	838
11. Ostatní aktiva		4 065	-2 997
12. Pohledávky z upsaného základního kapitálu		376	376
13. Náklady a příjmy příštích období		3 128	45
Aktiva celkem		248 273	192 762

Pasiva

	tis. Kč	31.12.2005	31.12.2004
4. Ostatní pasiva		219 519	165 671
5. Výnosy a výdaje příštích období		199	64
8. Základní kapitál		25 545	27 000
V tom a) splacený základní kapitál		27 000	27 000
b) vlastní akcie		-1 455	0
10. Rezervní fondy a ostatní fondy ze zisku		1 300	0
14. Nerozdělený zisk nebo neuhrazená ztráta z předchozích období		-1 273	-6 468
15. Zisk nebo ztráta účetního období		2 982	6 495
Pasiva celkem		248 273	192 762



RSJ Invest, a.s.

Podrozvaha

	tis.Kč	31.12.2005	31.12.2004
1. Přijaté přísliby a záruky		3 018	0
4. Závazky z pevných termínových operací		- 28 517	0
7. Hodnoty převzaté k obhospodařování		290 759	99 025
Podrozvahová pasiva celkem		265 261	99 025



RSJ Invest, a.s.

Výkaz zisku a ztráty

	tis.Kč	31.12.2005	31.12.2004
1. Výnosy z úroků a podobné výnosy		704	1 453
Z toho úroky z dluhových cenných papírů		350	904
3. Výnosy z akcií a podílů		0	10
4. Výnosy z poplatků a provizí		37 057	18 676
5. Náklady na poplatky a provize		5 398	392
6. Zisk nebo ztráta z finančních operací		230	-2 609
7. Ostatní provozní výnosy		128	286
8. Ostatní provozní náklady		4 293	394
9. Správní náklady		21 189	9 332
a) náklady na zaměstnance		7 348	2 928
z toho ab) sociální a zdravotní pojištění		2 056	853
b) ostatní správní náklady		13 841	6 404
11. Odpisy, tvorba a použití rezerv a opravných položek k dlouhodobému hmotnému a nehmotnému majetku		2 388	1 129
19. Zisk nebo ztráta za účetní období z běžné činnosti před zdaněním		4 851	6 569
20. Mimořádné výnosy		0	0
21. Mimořádné náklady		0	5
22. Zisk nebo ztráta z mimořádné činnosti před zdaněním		0	-5
23. Daň z příjmu		1 868	69
24. Zisk nebo ztráta za účetní období po zdanění		2 982	6 495



RSJ Invest, a.s.

Přehled o změnách ve vlastním kapitálu

tis. Kč	Základní kapitál	Vlastní akcie	Rezervní fond	Zisk/Ztráta min.let	Zisk/Ztráta běžného roku	Vlastní kapitál celkem
Stav k 31.12.2004	27 000	0	0	-6 468	6 495	27 027
Rozdělení zisku	0	0	1 300	5 195	-6 495	0
Nákup vlastních akcií	0	-1 454	0	0	0	-1 454
Čistý zisk běžného roku	0	0	0	0	2 982	2 982
Stav k 31.12.2005	27 000	-1 454	1 300	-1 273	2 982	28 555



RSJ INVEST, a.s.

PŘÍLOHA K ÚČETNÍ ZÁVĚRCE za rok končící 31.prosince 2005

1. Všeobecné údaje

1.1. Základní údaje o společnosti

Název společnosti: RSJ Invest, a.s. (dále jen „Společnost“)
Sídlo: Keřová 7, 301 11 Plzeň
IČ: 00884855

Zápis do OR: 18.7. 2001, změna právní formy společnosti z RSJ Invest, spol. s r.o. (den zápisu do OR 31.5.1994) na RSJ Invest, a.s.
Krajský soud v Plzni, oddíl B, vložka 932

1.2. Orgány společnosti

Představenstvo:

Předseda: Ing. Libor Winkler, CSc.
Místopředseda: Ing. Karel Janeček
Člen: Ing. Tomáš Janeček

Dozorčí rada:

Předseda: Ing. Václav Dejčmar
Místopředseda: Ing. Martin Kulhánek
Člen: Mgr. Karel Janeček, PhD., M.B.A.

1.3. Akcionáři společnosti:

Mgr. Karel Janeček, PhD., M.B.A., podíl na základním kapitálu 21.211%
Ing. Libor Winkler, podíl na základním kapitálu 18.611%
Ing. Václav Dejčmar, podíl na základním kapitálu 15.000%
Ing. Tomáš Janeček, podíl na základním kapitálu 14.233%
Ing. Karel Janeček, podíl na základním kapitálu 13.241%
Ing. Martin Kulhánek, podíl na základním kapitálu 10.056%
Ing. Michal Šaňák, podíl na základním kapitálu 3.148%
Ing. Bronislav Kandřík, podíl na základním kapitálu 0.5%
(RSJ Invest, a.s., podíl na základním kapitálu 4% - vlastní akcie)

1.4 Předmět podnikání:

Předmětem podnikání je výkon činnosti obchodníka s cennými papíry v rozsahu povolení uděleného podle zvláštního zákona. Společnost poskytuje služby obchodníka s cennými papíry na základě licence vydané Komisí pro cenné papíry a členství na derivátové burze Euronext Liffe v Londýně.



2. Uplatněné účetní metody

Účetní závěrka, obsahující rozvahu, výkaz zisku a ztráty, přehled o změnách vlastního kapitálu a související přílohu, je sestavena v souladu se zákonem č.563/1991 Sb. o účetnictví (ve znění pozdějších předpisů) vyhláškou č. 501/2002 Sb. (ve znění pozdějších předpisů) vydanou Ministerstvem financí České republiky a českými účetními standarty pro finanční instituce.

Finanční prostředky klientů jsou vedeny na bankovních účtech odlišných od účtů Společnosti. Jako okamžik účetního případu je používán okamžik vypořádání obchodů.

Částky v účetní závěrce jsou zaokrouhleny na tisíce českých korun (tis.Kč), není-li uvedeno jinak.

Pro vedení účetnictví se používají prostředky výpočetní techniky a účetní programy „Money S 3“ a nástavbový analytický modul „Analyst“ od fy.Cíglér software.

2.1. Uplatnění nových účetních metod

V r. 2004 byl clientský majetek veden na účtech účetní skupiny 13, v r. 2005 je veden na účtech účetních skupin 13 a 37 a v podrozvaze. V roce 2005 bylo nově zavedeno účtování otevřených clientských pozic do podrozvahy. Z těchto důvodů jsou některé údaje v rozvaze mezi roky 2004 a 2005 obtížně porovnatelné

2.2. Cizí měny

Finanční aktiva a závazky uváděné v cizích měnách jsou přepočteny na české koruny devizovým kurzem zveřejněným Českou národní bankou (dále jen „ČNB“) k rozvahovému dni. Veškeré kurzové zisky a ztráty z přepočtu cizoměnových aktiv a pasiv do českých korun jsou vykazovány ve výkazu zisku a ztráty jako „ Zisk nebo ztráta z finančních operací“.

2.3. Úrokové výnosy a náklady

Úrokové výnosy a náklady jsou účtovány ve výkazu zisku a ztráty v položce „Výnosy z úroků a podobné výnosy“ a „Náklady na úroky a podobné náklady“. Výnosové úroky zahrnují diskont z držení směnek, úroky z termínovaných a běžných účtů a úroky z dluhových cenných papírů.

2.4. Výnosy z poplatků a provizí

Výnosy z provizí za zprostředkování obchodů pro klienty a s nimi související poplatky jsou účtovány k datu provedení obchodu a ve výkazu zisku a ztráty účtovány v položce „ Výnosy z poplatků a provizí“. Provize od třetích stran se účtují na základě obchodních podmínek smluvního vztahu s třetími stranami. Významnou část této položky tvoří odměny za „market making na Liffe“ (provize Euronex Liffe).

2.5. Dlouhodobý hmotný a nehmotný majetek

Hmotným resp. nehmotným majetkem se rozumí majetek, jehož ocenění je vyšší než 40 tis. Kč, resp. 60 tis. Kč v jednotlivém případě a doba jeho použitelnosti je delší než 1 rok.

Hmotný a nehmotný majetek se oceňuje pořizovací cenou .

Výše ročních odpisů hmotného majetku je rovna odpisům daňovým podle zákona č.586/1992 Sb. o daních z příjmu (ve znění pozdějších předpisů) vzhledem k tomu, že předpokládaná doba životnosti se významně neodchyluje od doby odepisování dle zákona o daních z příjmů. Jednotlivý majetek (popř. soubory majetku) je zařazen do odpisových skupin dle §30 a odpisy jsou následně vypočítány podle §31 jako odpisy rovnoměrné. Náklady na opravy a udržování hmotného majetku se účtují přímo do nákladů.

Odepisování nehmotného majetku je podle stanoveného odpisového plánu po odhadovanou dobu



životnosti majetku. Během účetního období byla u software stanovena doba použitelnosti 36 měsíců.

Technické zhodnocení jednotlivé majetkové položky je aktivováno a odepisováno, jestliže hodnota tohoto zhodnocení v roce přesáhne limit 40 tis. Kč pro zařazení do dlouhodobého hmotného resp. nehmotného majetku.

2.6. Cenné papíry

Cenné papíry, o kterých je účtováno v aktivech Společnosti a které nejsou považovány za účasti s rozhodujícím nebo podstatným vlivem se dle zákona člení na cenné papíry k obchodování, k prodeji (realizovatelné cenné papíry) a cenné papíry držené do splatnosti. Cenné papíry jsou v rozvaze uvedeny v položce „ Akcie, podílové listy a ostatní podíly“.

Cenné papíry jsou v okamžiku pořízení oceněny pořizovací cenou, jež zahrnuje transakční náklady.

Cenné papíry k obchodování zahrnují finanční nástroje, které jsou určeny k aktivnímu obchodování na finančních trzích , k dosahování zisků z cenových rozdílů v krátkodobém časovém období.

Cenné papíry držené do splatnosti jsou finančními aktivy se stanovenou splatností, u nichž má Společnost úmysl a zároveň schopnost držet je do splatnosti.

Cenné papíry určené k prodeji jsou finanční aktiva, která Společnost nezařadila mezi cenné papíry k obchodování ani cenné papíry držené do splatnosti.

Cenné papíry určené k obchodování a prodeji jsou od okamžiku sjednání jejich nákupu do okamžiku sjednání jejich prodeje přeceňovány na reálnou hodnotu. Změny reálných hodnot jsou účtovány do výkazu zisku a ztráty v položce „Čistý zisk nebo ztráta z finančních operací“. Při prodeji cenných papírů je rozdíl mezi oceněním cenných papírů v účetnictví a prodejní cenou v okamžiku vypořádáním prodeje zúčtován do výkazu zisku a ztráty jako zisk nebo ztráta z prodeje cenných papírů v položce „Čistý zisk nebo ztráta z finančních operací“.

Cenné papíry, o kterých je účtováno v aktivech Společnosti a které jsou považovány za účasti s rozhodujícím nebo podstatným vlivem, jsou oceněny v pořizovací ceně.

Cenné papíry klientů jsou účtovány na podrozvahových účtech a oceněny dle výše popsaných postupů.

2.7. Finanční deriváty

V roce 2002 získala společnost RSJ Invest, a.s. od Komise pro cenné papíry licenci na obchodování finančních derivátů – futures. V roce 2005 společnost obchodovala s futures pouze na účet klientů. Na světových organizovaných trzích s finančními deriváty obchoduje společnost prostřednictvím MAN (dříve GNI) Ltd. a REFCO LLC. O jednotlivých nakoupených a prodaných kontraktech se účtuje v podrozvaze. Na těchto podrozvahových účtech se účtuje od okamžiku sjednání derivátu do okamžiku vypořádání v hodnotě podkladového aktiva. Tyto podrozvahové účty vyjadřují otevřenou pozici klientů.

V účetnictví se zúčtovávají poplatky burze, zisky resp. ztráty z uzavření pozice tzv. Settlement a vypořádané změny reálných hodnot tzv. Futures margin, které se účtují denně. Na účet klientů se tyto operace zúčtovávají na účtu 373 – Zúčtování s příkazci. Poplatky a tzv. Settlement se účtuje na účet 132 – Klientské účty (analytika deriváty) a zisky a ztráty ze změny reálných hodnot na účet 319 – Zúčtování marží burzovních derivátů.

2.8. Náklady na zaměstnance a penzijní připojištění

Náklady na zaměstnance jsou součástí správních nákladů.

Společnost v současné době přispívá na penzijní připojištění zaměstnanců ve výši 3% hrubé mzdy. Tyto příspěvky na penzijní připojištění jsou účtovány přímo do nákladů.



K financování státního důchodového plánu provádí Společnost pravidelné odvody do státního rozpočtu v zákonem stanovené výši.

2.9. Leasing

Závazky vyplývající z majetku užívaného na základě finančního leasingu jsou vedeny v podrozvahové evidenci. Leasingové splátky jsou časově rozlišovány do nákladů. Jejich účtování se řídí splátkovým kalendářem, který je součástí leasingové smlouvy.

2.10. Spřízněné osoby

Spřízněné osoby jsou definovány takto:

- a) členové představenstva, dozorčí rady a vedoucí zaměstnanci Společnosti
- b) akcionáři s podílem přesahující 10% majetkové účasti na Společnosti a jimi ovládané společnosti
- c) osoby blízké (příímí rodinní příslušníci) členům představenstva, dozorčí radě a vedoucím zaměstnancům Společnosti
- d) společnosti, v nichž členové představenstva, dozorčí rady a vedoucí zaměstnanci Společnosti drží větší než 10% majetkovou účast

2.11. Následné události

Dopad událostí, které nastaly mezi rozvahovým dnem a dnem sestavení účetní závěrky je zachycen v účetních výkazech v případě, že tyto události poskytují doplňující důkazy o podmínkách, které existovaly k rozvahovému dni.

V případě, že mezi rozvahovým dnem a dnem sestavení účetní závěrky došlo k významným událostem zohledňujícím podmínky, které nastaly po rozvahovém dni, jsou důsledky těchto událostí popsány v příloze, ale nejsou zaúčtovány v účetních výkazech.

3. Použité finanční nástroje u úvěrového, tržního rizika

Jako člen burzy Euronex – Liffe se chce společnost ve své budoucí činnosti převážně zaměřit, s využitím vlastního obchodního systému, na správu portfolií movitějších individuálních investorů. Velkou část svých prostředků Společnost věnovala, stejně jako v předchozím roce, do technického zabezpečení a na rozvoj těchto systémů. Kromě toho v uplynulém období Společnost věnovala také pozornost sledování a analýze investičních možností na zahraničních trzích z hlediska založení investičního fondu.

Společnost má vypracovanou směrnici pro řízení rizik. Za řízení rizik je zodpovědné „Oddělení řízení rizika“

Společnost nemá v rozsahu povolení k činnosti (podle § 8 odst. 3 písm. c) zákona o cenných papírech) poskytování úvěrů nebo půjček zákazníkovi za účelem provedení obchodu s investičními instrumenty, jestliže poskytovatel úvěru nebo půjčky je účastníkem tohoto obchodu. Proto také neřeší finanční nástroje úvěrového rizika.

Pro řízení rizika a likvidity Společnost vytvořila orgán – Investiční výbor. Výkonem činnosti Investičního výboru není dotčena pravomoc představenstva schvalovat dle požadavků právních předpisů strategii Společnosti ve věci účelů nabytí nástrojů, resp. jejich členění do obchodního nebo investičního portfolia. Předsedou Investičního výboru je člen představenstva pověřený řízením oddělení portfolio managementu nederiváty.

Členové investičního výboru jsou vedoucí oddělení trading desk a jím jmenovaný pracovník a vedoucí oddělení portfolio management deriváty a jím jmenovaný pracovník. Investiční výbor rozhoduje zejména ve smyslu Řádu kapitálové přiměřenosti, řízení rizik a likvidity.



Společnost RSJ Invest obchoduje pouze s kontrakty kotovanými na burzách. V převážné míře se jedná na Chicago Mercantile Exchange (CME) o kontrakty EuroDollar (ED), na LIFFE o kontrakty Euribor a na Short Sterling a na Sydney Futures Exchange o kontrakty 90-Day Bank Bills futures.

ED se jedná o kontrakty na LIBOR (London Interbank Offered Rate), což je 3 měsíční úroková sazba na americký dolar, které se obchodují s expirací až 10 let a velikost jednoho kontraktu je 1 milión amerických dolarů.

EURIBOR jsou kontrakty na 3 měsíční mezibankovní úrokovou sazbu v Euru. Velikost jednoho kontraktu je 1 milión EUR. Kontrakty se obchodují s expirací až 5 let.

Kontrakty na Short Sterling (anglickou libru) jsou kontrakty na 3 měsíční mezibankovní úrokovou sazbu v anglických librách. Velikost jednoho kontraktu je 500,000 anglických liber. Kontrakty se obchodují s expirací až 5 let.

90-Day Bank Bills futures jsou kontrakty na 3 měsíční mezibankovní úrokovou sazbu v Australském dolaru. Velikost jednoho kontraktu je 1 milión australských dolarů. Kontrakty se obchodují s expirací až 5 let.

V menší míře Společnost obchoduje také s futures kontrakty na akciové indexy

4. Účasti s rozhodujícím a podstatným vlivem

Společnost RSJ Invest, a.s. má účast s rozhodujícím vlivem v PowerFunds, Inc. PCC. Společnost formálně vstoupila do fondu v r. 2005 (uzavření smlouvy, koupě zlaté akcie), ale smlouva byla naplněna až v r. 2006 (souhlas depozitáře, otevření účtu u HSBC).

5. Významné položky uvedené v rozvaze (v tis. Kč)

5.1. Pohledávky za bankami

	tis. Kč	31.12.2005
Běžné účty v bankách připadající společnosti		2 485
Běžné účty v bankách připadající klientům		25 969
Termínované účty připadající společnosti		8 194
Termínované účty připadající klientům		15 353
Celkem		52 002

5.2. Pohledávky za nebankovními subjekty

	tis.Kč	31.12.2005
Celkem pohledávky za obchodníky s cennými papíry (REFCO,SSB,MAN)		176 976

5.3. Dluhové cenné papíry

Společnost eviduje zahraniční dluhopisy držené do splatnosti.

	tis. Kč	31.12.2005
Dluhové cenné papíry celkem		3 279



5.4. Akcie, podílové listy a ostatní podíly

tis. Kč	31.12.2005
Cenné papíry k prodeji kótované na burze BCPP	117

5.5. Dlouhodobý hmotný a nehmotný majetek

5.5.1. Dlouhodobý nehmotný majetek

tis. Kč	31.12.2004	Přírůstky	31.12.2005
Pořizovací cena Software a ostatní nehmot.majetek	1 158	653	1 811
Oprávky	-803	-437	-1 240
Software pořízený a dosud nezařazený	0	1 537	1 537
Zůstatková hodnota	355	1 754	2 109

5.5.2. Dlouhodobý hmotný majetek

tis. Kč	31.12.2004	Přírůstky	31.12.2005
Pořizovací cena	2 649	6 922	9 571
Oprávky	-1 811	-1 821	-3 632
Zůstatková hodnota	838	5 101	5 939

Dlouhodobý hmotný majetek obsahuje zejména počítačovou síť vč. příslušenství, technické zhodnocení budov, kancelářský nábytek, telefonní ústřednu a klimatizační zařízení.

5.6. Ostatní aktiva

tis. Kč	31.12.2005
Různí dlužníci (odběratelé)	3 999
Pohledávky (za zaměstnanci)	6
Provozní zálohy	59
Celkem	4 065

5.7. Pohledávky z upsaného základního kapitálu

Pohledávky za akcionáře z upsaného základního kapitálu k 31.prosinci 2005 jsou **376 tis. Kč**. Tyto pohledávky byly splaceny v lednu 2006.

5.8. Náklady a příjmy příštích období

Náklady příštích období tvoří především akontace k majetku pořízeného formou finančního pronájmu.

Příjmy příštích období tvoří příjmy ze správy aktiv.

tis.Kč	31.12.2005
Náklady příštích období	1 756
Příjmy příštích období	1 372
Celkem	3 128



5.9. Ostatní pasiva

tis.Kč	31.12.2005
Závazky vůči nebankovním subjektům	214 547
Závazky vůči dodavatelům	2 325
Závazky vůči zaměstnancům	409
Závazky vůči institucím SZ a ZP	293
Závazky vůči finančnímu úřadu (z daní)	1 940
Ostatní závazky	5
Celkem	219 519

5.9.1. Závazky vůči nebankovním subjektům

tis.Kč	31.12.2005
Závazky vůči příkazcům (klienti, trhy, dražby, futures)	214 547
z toho: správa portfolia	26 453
futures	177 090
klienti – komisionářská smlouva	1 860
dražby	9 144

5.10. Výnosy a výdaje příštích období

Výdaje příštích období k 31. prosinci 2005 jsou **199 tis. Kč**

5.11. Vlastní kapitál a rozdělení zisku

Základní kapitál k 31.prosinci 2005 činí **27 000 tis. Kč** a je tvořen 27 tis. ks akcií o jmenovité hodnotě 1 000,- Kč za každou. Akcie jsou v listinné podobě vydané na jméno.

Společnost v roce 2005 nakoupila vlastní akcie ve výši **1 454 tis. Kč**.

Společnost je povinna přidělit (dle obchodního zákoníku) min. 5 % ročního zisku do rezervního fondu až do výše 10 % základního kapitálu.

Rozdělení zisku

Čistý zisk společnosti za rok 2004 ve výši 6.495 tis. Kč byl rozdělen, jednak k částečné úhradě kumulované ztráty společnosti z minulých let (5.195 tis. Kč), jednak k tvorbě rezervního fondu (1.300 tis. Kč).

Čistý zisk společnosti za rok 2005 ve výši **2.994 tis. Kč** je navržen k rozdělení takto:

tis. Kč	2005
Převod na úhradu ztráty minulých let	1 273
Příděl do rezervního fondu	149
Nerozdělený zisk	1 560
Čistý zisk celkem	2 982



6. Významné položky uvedené ve výkazu zisku a ztráty (v tis. Kč)

6.1. Výnosy z úroků a podobné výnosy

Úrokové výnosy jsou tvořeny úroky z bankovních vkladů a výnosů z dluhopisů a k 31. prosinci 2005 činí **704 tis. Kč**.

6.2 Výnosy z poplatků a provizí

	tis. Kč	31.12.2005
Provize Euronex Liffe (Stipendium)		14 547
Provize a poplatky za správu portfolia		3 503
Provize z veřejných odkupů		383
Provize za obchodování		1 646
Provize za obchodování s deriváty		16 789
Výnosy z ostatních finančních operací		190
Celkem		37 057

6.3 Náklady na poplatky a provize

	tis. Kč	31.12.2005
bankovní poplatky		195
poplatky a provize z obchodů s CP a deriváty		1 243
náklady na ostatní finanční operace		3 959
Celkem		5 398

6.4. Zisk nebo ztráta z finančních operací

	tis. Kč	31.12.2005
Ztráta z prodeje CP (kurzová ztráta)		- 13
Ztráta z tržního přecenění CP		- 310
Zisk z tržního přecenění CP		+ 1 117
Náklady na devizové operace		- 1 067
Výnosy z devizových operací		+ 505
Celkem		230

6.5. Ostatní provozní náklady

	tis. Kč	31.12.2005
Ostatní provozní náklady celkem		4 293
z toho: pokuty a penále		86
dary		480
příspěvky Garančnímu fondu		76
ostatní provozní náklady		3 651

V „ostatních provozních nákladech“ se jedná o kompenzaci chybně účtovaných výnosů v minulosti a o finanční náhradu klientovi.

6.6. Správní náklady

	tis. Kč	31.12.2005
Náklady na zaměstnance		7 348
Nájemné a služby s nájmem související		2 955
Náklady na audit, právní a daňové poradenství		905
Náklady na informační systémy		3 813
Ostatní správní náklady		6 168
Celkem		21 189



Náklady na informační systémy zahrnují poplatky za používání software Reuters, Bloomberg, Dow Jones, Market News, služby technikům a správu informačních systémů.

Ostatní správní náklady zahrnují běžné provozní náklady související s provozem společnosti. Jedná se zejména o spotřebu kancelářského materiálu, telefonní náklady, cestovné, náklady na reprezentaci, atd.

6.6.1. Analýza nákladů na zaměstnance

tis. Kč	31.12.2005
Mzdy a platy	5 292
Sociální a zdravotní pojištění	1 965
Ostatní sociální náklady a zaměstnanecké bonusy	91
Celkem	7 348

Členové statutárních orgánů byli odměňováni podle pracovních smluv na základě zaměstnaneckých poměrů a z titulu jejich funkcí v orgánech společnosti jim nebyly poskytnuty žádné odměny.

6.6.2. Statistika počtu zaměstnanců

	2005	2004
Průměrný počet zaměstnanců celkem	22	13
Z toho počet zaměstnanců z vedení:		
Počet členů představenstva	3	3
Počet členů dozorčí rady	2	2

6.7. Odpisy hmotného a nehmotného majetku

tis. Kč	31.12.2005	31.12.2004
odpisy hmotného majetku	1 951	682
odpisy nehmotného majetku	437	447
Celkem	2 388	1 129

6.8. Zisk za účetní období po zdanění

tis. Kč	2005	2004
Zisk	2 982	6 495

6.9. Daň z příjmu

tis. Kč	2005	2004
Zisk před zdaněním	4 850	6 569
Úpravy o rozdíly mezi ziskem a daňovým základem:		
Celkem položky zvyšující základ daně	3 293	188
Celkem položky snižující základ daně	- 581	0
Upravený základ daně	7 563	6 757
Daňová ztráta minulých let	0	- 6 505
Upravený daňový základ	7 563	252
Ostatní úpravy základu daně (dary)	- 378	0
Základ daně z příjmu	7 185	252
Sazba daně z příjmů právnických osob	26%	28%
Daň z příjmů splatná	1 868	69



7. Finanční riziko

7.1 Riziko likvidity

Níže uvedená tabulka člení aktiva a závazky Společnosti podle doby splatnosti na základě zůstatkové doby splatnosti k datu účetní závěrky. Aktiva a pasiva bez smluvní doby splatnosti jsou uvedena v položce „Nespecifikováno“.

31.12.2005						
tis. Kč	Na požádání	< 3 měs	< 1 rok	> 1 rok	Nespec.	Celkem
Pokladní hotovost	38	0	0	0	0	38
Pohledávky za bankami	28 455	23 547	0	0	0	52 002
Pohledávky za nebank. subjekty	176 976	0	0	0	0	176 976
Dluhové cenné papíry	0	3 279	0	0	0	3 279
Akcie	0	117	0	0	0	117
Účasti s podstatným vlivem	0	0	0	0	245	245
Nehmotný majetek	0	0	0	0	2 109	2 109
Hmotný majetek	0	0	0	0	5 939	5 939
Ostatní aktiva	0	4 065	0	0	0	4 065
Pohledávky za akcionáři	376	0	0	0	0	376
Náklady a příjmy příštích období	0	0	0	0	3 128	3 128
Aktiva celkem	205 844	31 009	0	0	11 420	248 273
Ostatní pasiva	0	219 519	0	0	0	219 519
Výnosy a výdaje příštích období	0	0	199	0	0	199
Rezervy na daně	0	0	0	0	0	0
Základní kapitál	0	0	0	0	27 000	27 000
Vlastní akcie	0	0	0	0	-1 455	-1 455
Rezervní fond	0	0	0	0	1 300	1 300
Nerozdělený zisk z před.let	0	0	0	0	-1 273	-1 273
Zisk / ztráta za účetní období	0	0	0	0	2 982	2 982
Pasiva celkem	0	219 519	199	0	28 555	248 273
Čistá výše aktiv / pasiv (-)	205 844	-188 510	-199	0	-17 135	0



7.2. Úrokové riziko

Úrokové riziko představuje riziko změny hodnoty finančního nástroje v důsledku změny tržních úrokových sazeb. Následující tabulka ukazuje expozici Společnosti vůči úrokovému riziku. Tabulka obsahuje úročená aktiva a závazky Společnosti v zůstatkových hodnotách, uspořádané podle bližšího z termínů vypořádání, ocenění nebo splatnosti. Nefinanční aktiva jsou uvedena v kategorii „Necitlivá na úrokovou míru“.

31.12.2005				
tis. Kč	Do 3 měsíců	3-12 měsíců	Necitlivé na úrok.míru	Celkem
Pokladní hotovost	0	0	38	38
Pohledávky za bankami	52 002	0	0	52 002
Pohledávky za nebank. subjekty	176 976	0	0	176 976
Dluhové cenné papíry	0	3 279	0	3 279
Akcie	0	0	117	117
Účasti s podstatným vlivem	0	0	245	245
Nehmotný majetek	0	0	2 109	2 109
Hmotný majetek	0	0	5 939	5 939
Ostatní aktiva	4 065	0	0	4 065
Pohledávky za akcionáři	376	0	0	376
Náklady a příjmy příštích období	0	0	3 128	3 128
Aktiva celkem	233 419	3 279	11 575	248 273
Ostatní pasiva	519 519	0	0	519 519
Výnosy a výdaje příštích období	0	199	0	199
Rezervy na daně	0	0	0	0
Základní kapitál	0	0	27 000	27 000
Vlastní akcie	0	0	-1 455	-1 455
Rezervní fond	0	0	1 300	1 300
Nerozdělený zisk z před.let	0	0	-1 273	-1 273
Zisk nebo ztráta za účetní období	0	0	2 982	2 982
Pasiva celkem	219 519	199	28 555	248 273
Čistá výše aktiv / pasiv (-)	13 900	3 080	-16 980	0

7.3. Ostatní finanční rizika

Společnost má vypracovanou směrnici pro řízení rizik. Za řízení rizik je zodpovědné „Oddělení řízení rizika“

Společnost neměla v roce 2005 v rozsahu povolení k činnosti podle § 8 odst. 3 písm. c) zákona o cenných papírech poskytování úvěrů nebo půjček zákazníkovi za účelem provedení obchodu s investičními instrumenty, jestliže poskytovatel úvěru nebo půjčky je účastníkem tohoto obchodu, proto také neřeší finanční nástroje úvěrového rizika.

Měnové riziko je výrazně limitováno rozložením finančních nástrojů do řady měn (USD, GBP, EUR, CHF, JPY, AUD, CAD). Významná část obchodních aktivit je prováděna v Kč.



8. Vztahy se spřízněnými osobami

Nebyly poskytnuty žádné úvěry členům statutárních orgánů, dozorčí rady ani zaměstnancům podílejících se na řízení účetní jednotky. Nebyly vydané žádné záruky za členy statutárních orgánů, dozorčí rady ani za zaměstnance podílející se na řízení účetní jednotky.

Název a sídlo fyzických osob, jejichž výše podílu za základním kapitálu nebo hlasovacích právech přesáhla 10%:

Mgr. Karel Janeček, PhD., M.B.A., podíl na základním kapitálu 21.211%
U Třetí baterie 1048/21, Praha 6

Ing. Libor Winkler, podíl na základním kapitálu 18.611%
Wassermannova 924/12, Praha 5

Ing. Václav Dejčmar, podíl na základním kapitálu 15.000%
Jeronýmova 905/9, Říčany u Prahy

Ing. Tomáš Janeček, podíl na základním kapitálu 14.233%
U Třetí baterie 1048/21, Praha 6

Ing. Karel Janeček, podíl na základním kapitálu 13.241%
Janáčkova 1833/47, Plzeň

Ing. Martin Kulhánek, podíl na základním kapitálu 10.056%
U Druhé baterie 787/11, Praha 6

9. Události po datu účetní závěrky

Společnost založila akciovou společnost na obchodování s finančními deriváty (futures kontrakty) s názvem PowerFonds, Inc. PCC se sídlem v Republice Mauritius. Společnost vlastní managorskou akcii v nominální hodnotě 10 000 USD.

V Praze, dne 22. září 2006



Ing. Libor Winkler, CSc.
předseda představenstva RSJ Invest, a.s.




ZPRÁVA O VZTAZÍCH ZA ROK 2005 MEZI PROPOJENÝMI OSOBAMI

Představenstvo společnosti RSJ Invest, a.s., se sídlem Keřová 7, 301 11 Plzeň, IČ: 00884855 vypracovalo podle §66a odst. 9 zákona č. 513/1991 Sb., Obchodní zákoník, ve znění pozdějších předpisů následující zprávu o vztazích mezi ovládající osobou a společností RSJ Invest, a.s. jako ovládanou osobou a o vztazích mezi společností RSJ Invest, a.s. a osobami ovládanými stejnou ovládající osobou (dále jen „propojené osoby“) za účetní období roku 2005.

Informace o ovládané a ovládající osobě

1. Ovládaná osoba



firma : **RSJ Invest, a. s.**
se sídlem : Keřová 7, 301 11 Plzeň
zastoupená : Ing. Liborem Winklerem, CSc., předsedou představenstva
IČ : 00884855
Společnost je zapsána v obchodním rejstříku vedeném Krajským soudem v Plzni, oddíl B, vložka 932.

2. Ovládající osoba

jméno: **Mgr. Karel Janeček PhD., M.B.A.**
trvale bytem: U Třetí baterie 21, Praha 6
RČ: 730726/2039
Jeho podíl činí 21% na hlasovacích právech RSJ Invest, a.s.

jméno: **Ing. Tomáš Janeček**
trvale bytem: U Třetí baterie 21, Praha 6
RČ: 740803/2038
Jeho podíl činí 14% na hlasovacích právech RSJ Invest, a.s.



jméno: **Ing. Karel Janeček**
trvale bytem: Janáčkova 47a, Plzeň
RČ: 510803/069
Jeho podíl činí 13% na hlasovacích právech RSJ Invest, a.s.

V souladu s §66b odst. 3 písm. d) zákona č. 513/1991 Sb. se jedná o osoby jednající ve shodě a to osoby blízké. Karel Janeček ml. a Tomáš Janeček jsou sourozenci a Karel Janeček st. je jejich otec.

2. Osoby ovládané ovládající osobou

Ing. Karel Janeček je ovládající osobou v RSJ Technik.



Vztahy s ovládající osobou

1. Uzavřené smlouvy

Mezi RSJ Invest, a.s. a ovládající osobou jsou uzavřeny pracovní-právní smlouvy o zaměstnaneckých vztazích. Mezi RSJ Invest, a.s. a Mgr. Karlem Janečkem, PhD., M.B.A. a Ing. Karlem Janečkem jsou dále uzavřeny smlouvy o obhospodařování portfolia za stejných podmínek jako pro ostatní klienty společnosti. Mezi RSJ Invest, a.s. a Ing. Tomášem Janečkem nebyly uzavřeny v roce 2005 žádné jiné smluvní vztahy.

2. Právní úkony učiněné v zájmu ovládající osoby

RSJ Invest, a.s. neučinila v zájmu ovládající osoby v roce 2005 žádné právní úkony.

3. Jiná opatření přijatá v zájmu či na popud ovládající osoby

RSJ Invest, a.s. neučinila v zájmu či na popud ovládající osoby v roce 2005 žádná opatření s výjimkou příspěvků na penzijní připojištění, a to za podmínek stejných jako pro zaměstnance společnosti.

4. Poskytnutá plnění a přijatá protiplnění

RSJ Invest, a.s. uzavřela v r. 2002 s RSJ Technik (Tomáš Janeček, Karel Janeček st.) Smlouvu o podnájmu nebytových prostor. Jedná se o podnájem prostor v sídle RSJ Invest v Plzni. V rámci této smlouvy RSJ Invest platí podnájem v obvyklých cenách.

Představenstvo Společnosti prohlašuje, že tuto zprávu sestavilo na základě informací, které mělo aktuálně k dispozici či které si s vynaložením péče řádného hospodáře mohlo opatřit, a že informace uvedené k jednotlivým případům popsaným v této zprávě podle jeho přesvědčení odpovídají skutečnosti.

Z výše uvedených vztahů nevznikla společnosti jako ovládané osobě žádná újma.

V Praze dne 31. března 2006


Ing. Libor Winkler, CSc.
předseda představenstva RSJ Invest, a.s.



Ověření - vidimace

Ověřuji, že tento opis složený z³³ listů
doslovně souhlasí s listinou, z níž byl pořízen,
složenou z³³ listů.

v^{Pekři} dne^{5.10.2006}

notářka v Plzni
pověřená JUDr. Vladava Štělavá
[Signature]

